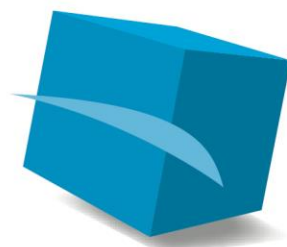
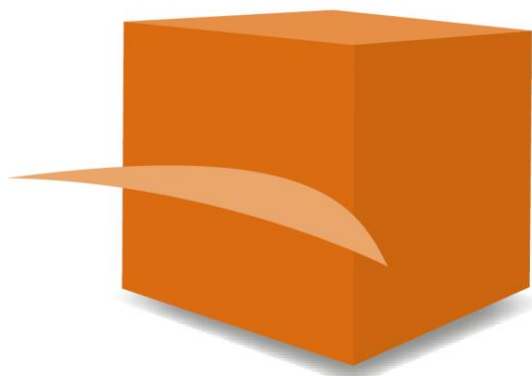


# AFVALZORG

## Eindverslag participatie ophoging Zeeasterweg

In gesprek over de ophoging van locatie Zeeasterweg  
en het maken van een nieuw landschap

Datum 18 juni 2024



# INHOUDSOPGAVE

<b>1</b>	<b>SAMENVATTING</b>	<b>3</b>
<b>2</b>	<b>AANLEIDING EN DOEL</b>	<b>4</b>
<b>3</b>	<b>CONTEXT VAN PROCES</b>	<b>5</b>
<b>4</b>	<b>MET WIE IN GESPREK?</b>	<b>6</b>
	4.1 Welke stakeholders?	6
	4.2 Hoe stakeholders betrokken?	6
<b>5</b>	<b>HOE IN GESPREK?</b>	<b>8</b>
	5.1 Wie heeft meegedaan?	8
	5.2 Stappen en tijdsplan brede omgevingsparticipatie	10
<b>6</b>	<b>OPBRENGSTEN</b>	<b>11</b>
<b>7</b>	<b>AAN DE SLAG</b>	<b>13</b>
	7.1 Doorvertaling: wat met de informatie uit participatie gedaan?	13
	7.2 Samenvatting en afspraken	13
<b>8</b>	<b>HOE VERDER?</b>	<b>18</b>
	<b>BIJLAGE A</b>	
	Uitgebreide toelichting en doorvertaling participatiebijeenkomsten	<b>19</b>

# 1

## SAMENVATTING

### Finale ophoging

Om stortcapaciteit in de regio ook op lange termijn te kunnen waarborgen wil Afvalzorg, vanuit haar maatschappelijke rol als overheidsbedrijf, locatie Zeeasterweg eenmalig ophogen. De oppervlakte en de activiteiten op de locatie blijven gelijk. Ze gaan alleen langer door. We zoeken samen met alle betrokkenen naar een nieuwe landschappelijke bestemming voor de locatie met zoveel mogelijk waarde voor de maatschappij. Ook kijken we naar mogelijkheden om afgewerkte delen al eerder landschappelijk in te richten en zo mogelijk open te stellen voor publiek.

### Uitgebreide omgevingsparticipatie

In november 2023 is het [participatieplan](#) voor de ophoging van Zeeasterweg aangeboden aan de raadsleden van de gemeente Lelystad en de statenleden van de Provincie Flevoland. Vooruitlopend op het aanvragen van de benodigde vergunningen is Afvalzorg op basis van dit plan uitgebreid in gesprek gegaan met de stakeholders. Naast veel individuele gesprekken met specifieke stakeholders, is voor de inwoners van Lelystad en de naaste omwonenden een breed participatietraject opgezet. Met als doel een zo breed mogelijk gedragen plan voor de ophoging en de herinrichting van de heuvels nadat deze volgestort zijn. In totaal hebben 165 betrokkenen deelgenomen aan 1 of meerdere bijeenkomsten en/of rondleidingen.

### Aan de slag met input

Op basis van de vier participatiebijeenkomsten, rondleidingen en mails heeft Afvalzorg veel zorgpunten, ideeën en aandachtspunten verzameld. Zowel over de periode tijdens exploitatie, als over de periode na sluiting. Dat de belangen soms tegengesteld zijn is duidelijk, maar Afvalzorg neemt alle input uiterst serieus. De belangrijkste zorgen tijdens exploitatie zijn geur, stof, veiligheid (mens en milieu) en verkeer. Deels hebben we zorgen en onduidelijkheden kunnen wegnemen door uitgebreid te informeren over activiteiten, locatievoorzieningen en (veiligheids)maatregelen. Ook heeft een aantal zorgpunten geleid tot extra maatregelen en acties van Afvalzorg. De belangrijkste zorgpunten worden meegenomen in het Milieu Effect Rapport (MER) die zomer 2024 wordt opgesteld. Afvalzorg wil volgens planning de vergunning in 2025 aanvragen.



# 2

## AANLEIDING EN DOEL

### **Zeeasterweg: moderne stortlocatie**

Afvalzorg heeft locatie Zeeasterweg in Lelystad eind jaren 90 van de Staat overgenomen, vertegenwoordigd door de Directie IJsselmeergebied van Rijkswaterstaat, heeft de locatie gesaneerd en alle nieuw aangelegde compartimenten voorzien van een onderafdichting volgens de eisen van moderne stortlocaties. In 2005 is de locatie heropend. Zeeasterweg meet circa 63 hectare. Naast het storten van afval wordt er op de locatie ook afval tijdelijk opgeslagen en gerecycled. De locatie heeft een eigen waterzuiveringsinstallatie voor het afvalwater. Er zijn twee huurders op het terrein; Orgaworld (compostering) en HVC (afvalbrenghstation).

### **Ophogen Zeeasterweg: langjarige oplossing stortafval regio**

Stortcapaciteit is landelijk nodig om afval dat niet gerecycled of verbrand kan worden veilig te kunnen verwerken. Uit een onderzoek van 2022 door Royal HaskoningDHV in opdracht van het ministerie van Infrastructuur en Waterstaat blijkt dat ook op de lange termijn stortcapaciteit nodig blijft. Ook op weg naar een circulaire economie en ondanks de innovatieve verwerkingstechnieken en recycling. Door het landelijk moratorium op stortplaatsen mogen er geen nieuwe stortplaatsen geopend worden. Afvalzorg heeft de maatschappelijke functie om een vangnet te bieden voor afval waar geen betere verwerkingsmogelijkheid voor is dan storten. Stortaanbod moet worden opgevangen op één van de 18 bestaande operationele locaties in Nederland. Iedere regio draagt zijn steentje bij in de afvalketen; van afvalenergiecentrale tot stortplaats. Nadat de stortlocaties in Noord- en Zuidholland de afgelopen 20 jaar zijn volgestort, is Zeeasterweg qua ligging en voorzieningen geschikt om nu en de komende jaren stortafval, voornamelijk afkomstig uit de Randstad en omgeving, veilig en verantwoord te verwerken.

### **Eén finale uitbreiding en maatschappelijke invulling na sluiting**

Om de stortcapaciteit in Nederland op lange termijn (circa 15-20 jaar) te kunnen waarborgen, wil Afvalzorg de locatie eenmalig ophogen en daarmee 5 miljoen m<sup>3</sup> extra stortcapaciteit creëren. De heuvels worden verhoogd van 15 naar (op sommige plekken) maximaal 35 meter. De oppervlakte van de locatie blijft gelijk. Ook de activiteiten blijven gelijk, ze gaan alleen langer door. Onze Nederlandse ruimte is schaars. Afvalzorg wil daarom haar locaties zo nuttig en duurzaam mogelijk benutten. We zoeken samen met betrokkenen naar een nieuwe landschappelijke bestemming met zoveel mogelijk waarde voor de maatschappij. Ook kijken we naar mogelijkheden om afgewerkte delen al eerder landschappelijk in te richten en zo mogelijk open te stellen voor publiek.

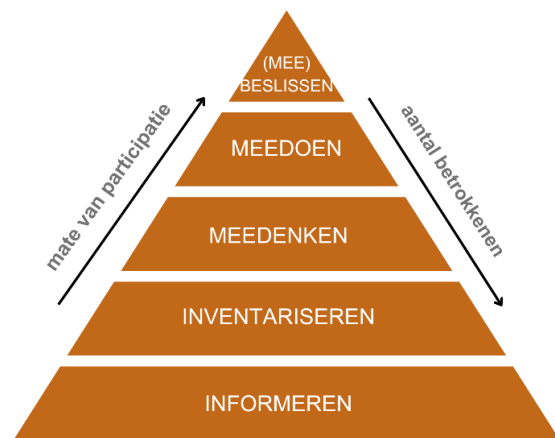
# 3 CONTEXT VAN PROCES

## Van informeren tot meebeslissen

Het participatietraject met de omgeving bestaat uit een gecombineerd spoor van zowel informeren, inventariseren, meedenken als meedoen. Want ook de achtergronden van het Nederlandse afvalbeleid en de maatschappelijke rol die Afvalzorg als overheidsbedrijf hierbij heeft, zijn een uitgangspunt binnen dit project.

## Transparant en pro-actief

Het scheppen van juiste verwachtingen en hier transparant over zijn vindt Afvalzorg belangrijk. De mate van invloed hebben we meerdere keren toegelicht inclusief de achterliggende redenen. Om zo transparant te zijn over wat onderdeel uitmaakt van de participatie, maar ook wat niet.



- Afvalzorg heeft de stakeholders **geïnformeerd** over de activiteiten en voorzieningen op Zeeasterweg, het Nederlandse afvalbeleid en het hoe en waarom van de ophoging. Zo verbrandt men in Alkmaar bijvoorbeeld al het huishoudelijk restafval uit Flevoland en heeft Flevoland een belangrijke rol om afvalstromen die niet hergebruikt of verbrand kunnen worden, veilig te storten.
- Tijdens het traject zijn de zorgen en aandachtspunten van de stakeholders **geïnventariseerd** (o.a. milieu, overlast en veiligheid) en waar mogelijk toegelicht. Deze punten dienen als input voor het Milieu Effect Rapport (MER), maar ook als basis om eventuele overlast optimaal te beheersen en waar mogelijk weg te nemen en te voorkomen. Betrokkenen kunnen actief **meedenken en meedoen** over de uiteindelijke gefaseerde inrichting van de heuvels om deze zo groen en duurzaam mogelijk te benutten. Ook na het participatietraject blijven we in gesprek met een klankbordgroep en herinrichtingsgroep (**meedoen**). Voor de gefaseerde herinrichting stelt Afvalzorg in een later stadium in overleg met de herinrichtingsgroep en andere partijen zoals Het Flevo-landschap een landschapsplan op.
- Vanuit haar maatschappelijke rol zal Afvalzorg een vergunning voor ophoging aanvragen. De omgevingsparticipatie maakt onderdeel uit van de voorbereiding daarvan, echter niet van het besluitvormingsproces op die aanvraag. Vanzelfsprekend hebben alle betrokkenen wel de wettelijke mogelijkheid om binnen de toekomstige (vergunning)procedures bezwaar te maken. Afvalzorg zal pro-actief aangeven welke mogelijkheden hiervoor wanneer zijn.

## Vrijwillige MER

Afvalzorg heeft er vrijwillig voor gekozen een MER (Milieu Effect Rapport) op te stellen met alle effecten die mogelijk het gevolg zijn van verschillende keuzes met betrekking tot de ophoging van de stortplaats. Dit is niet verplicht, maar Afvalzorg wil duidelijkheid geven en transparant zijn over wat de gevolgen van te maken keuzes zijn. De uitkomsten van dit participatietraject worden meegenomen in het MER.

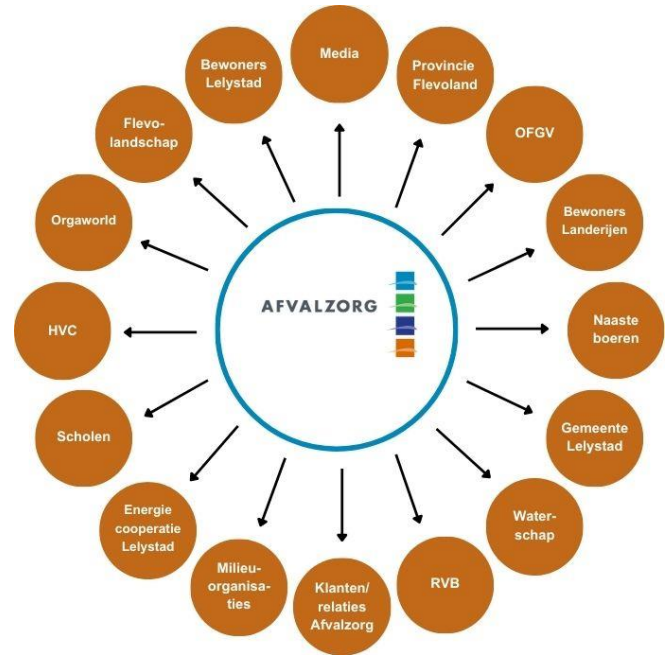
De MER procedure begint met het opstellen van de Notitie Reikwijdte en Detail (NRD). In de NRD staat welke alternatieven en welke milieuaspecten in het MER onderzocht gaan worden. Zomer 2024 wordt de NRD opgesteld en ingediend bij het bevoegd gezag (de provincie). Daarna wordt het MER opgesteld. Deze wordt samen met de vergunningaanvraag begin 2025 ingediend.

# 4

## MET WIE IN GESPREK?

### 4.1 Welke stakeholders?

Voorafgaand aan het participatietraject is in het [participatieplan](#) een uitgebreide stakeholderanalyse gemaakt. Met als doel een zorgvuldig en gedragen participatietraject te realiseren. Een brede groep stakeholders; van partijen die betrokken zijn bij de vergunningaanvraag, betrokkenen die impact ervaren van de veranderingen tot partijen die belangstelling hebben voor de toekomstige bestemming van de locatie.



### 4.2 Hoe stakeholders betrokken?

Onderstaand een overzicht van de mix aan communicatiemiddelen die is ingezet om de stakeholders te informeren over de plannen en te betrekken bij de brede omgevingsparticipatie.

COMMUNICATIEMIDDEL	WANNEER	VOOR WIE
<ul style="list-style-type: none"> <li>Participatieplan aangeboden aan Raads- en Statenleden</li> </ul>	3 nov 2023	Provincie en gemeente
<ul style="list-style-type: none"> <li>Informatie via speciale website <a href="http://www.participatie-zeeasterweg.nl">www.participatie-zeeasterweg.nl</a></li> </ul>	Begin nov 23 live	Brede groep stakeholders
<ul style="list-style-type: none"> <li><a href="#">Persbericht</a> start participatietraject + sociale media</li> </ul>	6 nov 2023	Alle stakeholders
<ul style="list-style-type: none"> <li>Huis aan huis <a href="#">brief</a> in straal van circa <a href="#">2 km rond locatie</a> Zeeasterweg</li> </ul>	8 nov 2023	Omwonenden stortlocatie
<ul style="list-style-type: none"> <li>Persoonlijke mail aan geïnteresseerden eerdere bijeenkomsten en rondleidingen</li> </ul>	8 nov 2023	50 bewoners Lelystad
<ul style="list-style-type: none"> <li><a href="#">Interview Mark Vaal</a> (directeur Afvalzorg) met omroep Flevoland</li> </ul>	13 nov 2023	Brede groep stakeholders
<ul style="list-style-type: none"> <li><a href="#">Advertentie</a> startbijeenkomst en rondleiding in Flevopost</li> </ul>	22 nov 2023	Bewoners Lelystad en overige geïnteresseerde stakeholders
<ul style="list-style-type: none"> <li>250 <a href="#">Flyers</a> uitgedeeld op Technasium, in openbare ruimten en bij supermarkt Jumbo</li> </ul>	Begin december 2023	Scholieren en inwoners Lelystad
<ul style="list-style-type: none"> <li>Uitnodiging/bevestigingsmail 150 aangemelde geïnteresseerden</li> </ul>	2 december 2023	Bewoners Landerijen, bewoners Lelystad, bedrijven, raadsleden, Energiecoöperatie

■ Plaatsen <a href="#">Q&amp;A</a> op webpagina (wordt doorlopend ge-update)	10 dec 2023	Brede groep stakeholders
■ <a href="#">Persbericht</a> 2 <sup>e</sup> participatiebijeenkomst + social media berichten	17 januari 2024	Bewoners Lelystad
■ <a href="#">Reminder uitnodiging</a> 2 <sup>e</sup> participatiebijeenkomst mailbestand + concept verslag	22 januari 2024	250 participanten mailbestand
■ Online <a href="#">advertentie</a> 2 <sup>e</sup> participatiebijeenkomst gemeente Lelystad alle platformen, media en huis-aan-huis netwerk	18-24 januari '24	Bewoners Lelystad
■ <a href="#">Uitnodiging 3<sup>e</sup></a> participatiebijeenkomst mailbestand	19 feb '24	250 participanten mailbestand
■ Plaatsen <a href="#">advertentie</a> Flevopost 3 <sup>e</sup> participatie bijeenkomst en rondleiding	21 februari '24	Bewoners Lelystad
■ <a href="#">Persbericht</a> 3 <sup>e</sup> participatiebijeenkomst + social media berichten.	22 februari '24	Bewoners Lelystad
■ <a href="#">Bevestiging</a> extra werksessie herinrichting 27 maart '24	25 maart '24	Deelnemers werksessie

## UITBREIDING STORTLOCATIE ZEEASTERWEG

### Denkt u mee?

**START PARTICIPATIE BIJENKOMSTEN**

**WOENSDAG  
13 DECEMBER 2023  
19.00 UUR**

**RONDLEIDING**

**ZATERDAG  
16 DECEMBER 2023  
11.00 UUR**

Zeeasterweg 42, Lelystad

[meer informatie:  
www.participatie-zeeasterweg.nl](http://www.participatie-zeeasterweg.nl)



**AFVALZORG**

Tussen december 2023 en het voorjaar van 2024 gaat Afvalzorg in gesprek met alle betrokkenen over het plan om stortlocatie Zeeasterweg in Lelystad eenmalig uit te breiden.

**Startbijeenkomst 13 december**  
Om ook voldoende capaciteit in de toekomst te waarborgen, willen we Zeeasterweg uitbreiden in hoogte. Nadat de heuvels volgestort zijn, wordt er samen met de omgeving een nieuw, openbaar landschap gemaakt. Wilt u meer weten over de uitbreiding van de stortlocatie? En wilt u meedenken over de herinrichting tot landschap? Stel uw vragen en deel uw zorgen en ideeën met ons!

**Rondleiding 16 december**  
Op zaterdag organiseren we een rondleiding over de locatie. U komt dan meer te weten over de Nederlandse afvalverwerking en alle (milieu)voorzieningen die bij de exploitatie van een moderne afvalverwerkingslocatie horen.

Ga naar [www.participatie-zeeasterweg.nl](http://www.participatie-zeeasterweg.nl) voor meer informatie en meld u aan.

# 5 HOE IN GESPREK?

## 5.1 Wie heeft meegedaan?

Tussen december 2023 en mei 2024 heeft een uitgebreid participatietraject plaatsgevonden bestaande uit bijeenkomsten, rondleidingen en individuele gesprekken. In totaal hebben 165 betrokkenen deelgenomen aan één of meer bijeenkomsten en rondleidingen.

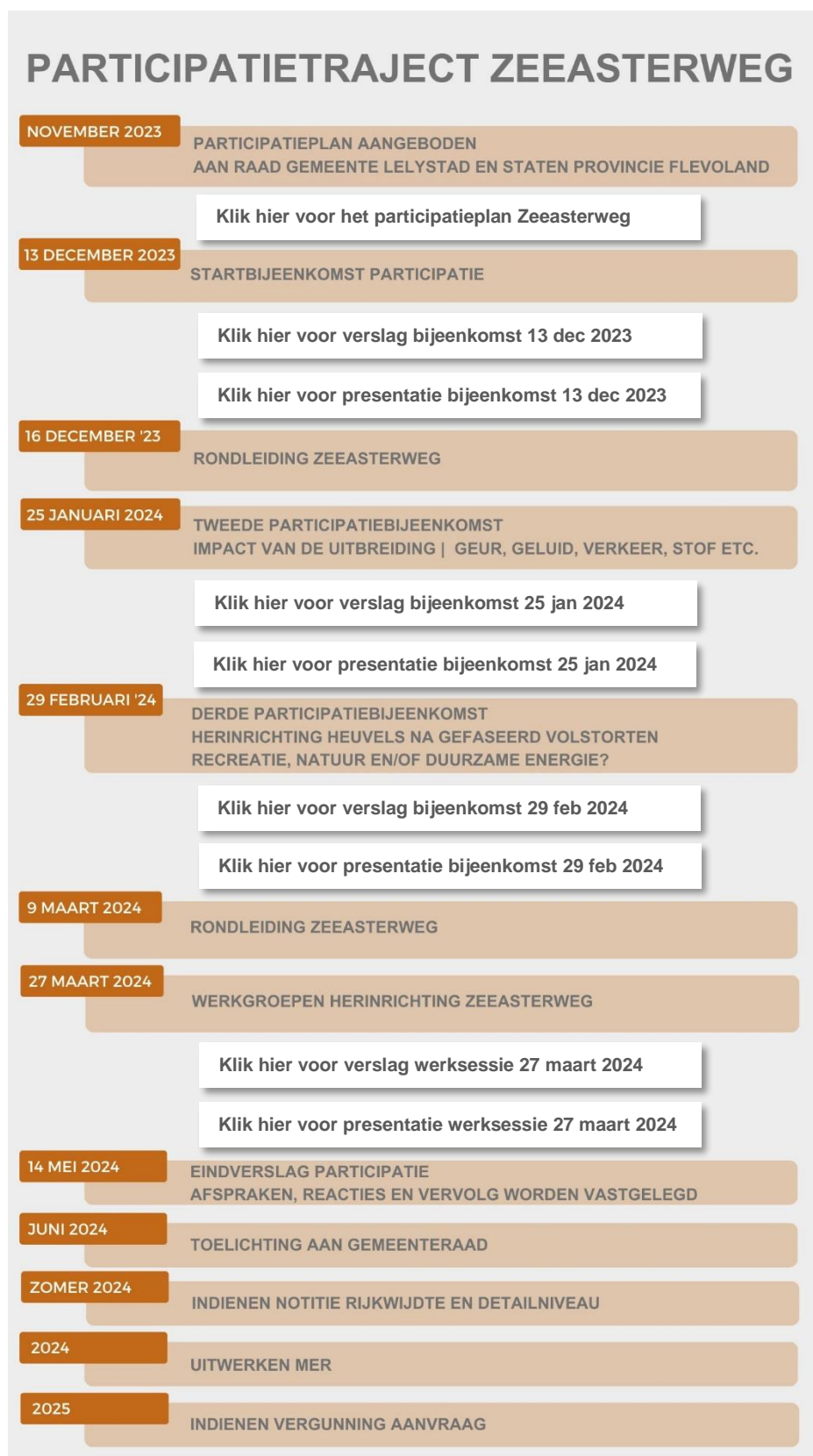
Onderstaand een overzicht van alle stakeholders. Per stakeholder is aangegeven op welke manier participatie heeft plaatsgevonden met daarbij een samenvatting van de output.

STAKEHOLDER	CONTACT	SAMENVATTING
Omwonenden Landerijen / bewoners Lelystad	<ul style="list-style-type: none"> <li>■ 4 participatie-bijeenkomsten en 1 extra werksessie over de herinrichting.</li> <li>■ 2 rondleidingen Zeeasterweg</li> </ul>	De eerste twee bijeenkomsten waren circa 65 participanten aanwezig. De 3e bijeenkomst 45 personen en tijdens de werksessie 18 personen. De 4e bijeenkomst vindt plaats op 14 mei. Circa 65 personen hebben deelgenomen aan de rondleidingen over de locatie. Lees <a href="#">op de projectpagina</a> de verslagen (zie groene blok) van de bijeenkomsten. Voor een uitgebreid overzicht van zorgpunten, toelichting en acties, zie bijlage A van dit verslag.
Naaste agrariërs	Diverse persoonlijke gesprekken gedurende afgelopen 5 jaar	Plannen ophoging zijn uitgebreid toegelicht. Agrariërs willen tegemoetkoming die verder gaat dan wat Afvalzorg wil en kan bieden. Er is helaas sprake van een patstelling sinds begin 2024. Provincie Flevoland heeft opdracht verleend aan een mediator. Via deze gesprekken die plaatsvinden rond de zomer, wordt gehoopt de patstelling te doorbreken.
Het Flevo-landschap	Langjarige relatie: diverse persoonlijke gesprekken en gezamenlijke activiteiten	Zorgen en wensen in relatie tot de ophoging zijn in 2024 geïnventariseerd. Er wordt nog verdere toelichting gegeven, Het Flevo-landschap is een blijvende gesprekspartner. Niet alleen over de ophoging maar met name ook over de toekomstige inrichting en het gebruik.
Huurders locatie (HVC/Orgaworld)	Regelmatig persoonlijk overleg	Frequent overleg met HVC met betrekking tot verplaatsing van het afvalbrengrstation naar een binnenstedelijke locatie in Lelystad. Orgaworld veelvuldig (aan)gesproken in verband met geurhinder in omgeving. De verlenging van het contract is beperkt tot 1 jaar. Variant zonder Orgaworld wordt onderzocht in MER.
Gemeente Lelystad	Regelmatig een-op-een overleg met wethouder en ondersteunende ambtenaren, tevens tijdens bestuurlijk overleg (Afvalzorg, gemeente en provincie)	Plannen ophoging zijn bekend. Inclusief de functie van Zeeasterweg in het landelijk stortnetwerk. Bestuurlijk hecht de gemeente veel waarde aan een oplossing voor de agrariërs. Enkele raadsleden hebben op persoonlijk initiatief deelgenomen aan de participatiebijeenkomsten. Eind juni 2024 presenteert Afvalzorg haar plan voor finale ophoging aan de raad.

Provincie Flevoland	Regelmatig een-op-een overleg met gedeputeerde(n) en ondersteunende ambtenaren, tevens tijdens bestuurlijk overleg (Afvalzorg, gemeente en provincie)	Plannen ophoging zijn bekend. Inclusief de functie van Zeeasterweg in het landelijk stortplaatsen netwerk. Bestuurlijk hecht de provincie veel waarde aan een oplossing voor de agrariërs. Provincie heeft opdracht gegeven voor mediation met de agrariërs.
OFGV	Frequent persoonlijk contact.	Er is regelmatig overleg over de huidige exploitatie. Geen specifiek overleg over de plannen voor ophoging, voorafgaand aan de formele procedure. OFGV is vergunningverlener/handhaver.
Energiecoöperatie Lelystad	Aanwezig tijdens meerdere participatieavonden. Tevens een-op-een overleg.	Werkt als burger-coöperatie zonder winstoogmerk. Zou graag een deel van de taluds ter beschikking krijgen om een zonnepark te ontwikkelen. Reacties van de meeste participanten zijn vooralsnog niet positief. De mogelijkheden voor zonne-energie worden in een later stadium verder verkend.
Scholen	Diverse projecten binnen educatiebeleid Afvalzorg met als primaire doelgroepen: Groep 7 & 8 van lagere scholen, middelbare scholen en MBO.	Met haar educatiebeleid wil Afvalzorg bouwen aan een duurzame toekomst. De educatie van kinderen en jongeren op het gebied van duurzaamheid, circulariteit en recycling/verwerking van afval én de herinrichting van voormalige stortplaatsen maakt hier een belangrijk onderdeel van uit. Sinds een aantal jaar ontwikkelt Afvalzorg (deels in samenwerking met HVC) een actief educatieprogramma in Flevoland. Tijdens de brede omgevingsparticipatie werd het belang van het betrekken van jongeren bij het toekomstig gebruik van de locatie benadrukt. Afvalzorg neemt dit mee in haar <a href="#">educatieprogramma scholen Flevoland</a> .
Waterschap	Meerdere gesprekken gevoerd	Frequent overleg in relatie tot de huidige exploitatie Tevens toelichting op plannen voor ophoging gepland in mei 2024.
RVB	Meerdere gesprekken en correspondentie met betrekking tot de agrariërs	Omdat de agrariërs gedeeltelijk RVB-grond pachten, is de RVB nodig zodra er sprake is van verplaatsen. Hier is in het verleden op ingezet. Gezien de gestegen grondprijzen en de strenge voorwaarden die RVB stelt voor medewerking, is Afvalzorg nu op zoek naar alternatieven voor verplaatsing.
Milieuorganisaties	Geen	n.v.t.
Klanten/relaties Afvalzorg	Nieuwsbrief en persoonlijke gesprekken	Klanten/relaties worden op de hoogte gehouden van het landelijk beleid, de stortcapaciteit op Zeeasterweg en de (mogelijke) toekomstige ontwikkelingen. Voor klanten is van belang niet te ver hoeven rijden met afval. Tevens regelmatig contact over de aanvoerroutes naar aanleiding van de verkeersoverlast die wordt ervaren door de participanten.
Media	Geïnformeerd via persberichten en zijn tevens aanwezig geweest op diverse participatieavonden	Vooraf Omroep Flevoland heeft meerdere keren aandacht besteed aan de stortlocatie en de participatie en heeft tevens interviews uitgezonden met directeur Mark Vaal.

## 5.2 Stappen en tijdsplan brede omgevingsparticipatie

Onderstaand een overzicht van het doorlopen traject van de brede omgevingsparticipatie en de nog te nemen stappen. Ook na de afronding van de brede omgevingsparticipatie blijft Afvalzorg in gesprek met de betrokkenen.



# 6

## OPBRENGSTEN

### Wat hebben we opgehaald?

We willen alle participanten bedanken voor hun inbreng en het met ons delen van aandachtspunten en zorgen. In dit eindverslag is alle inbreng verwerkt van de stakeholders. Naast de input uit de participatiebijeenkomsten is ook informatie verwerkt uit de ontvangen mails en gevoerde individuele gesprekken. Onderstaand een overzicht van alle opgehaalde (zorg)punten. [Klik hier](#) voor de online (makkelijker leesbare). In bijlage A wordt per (zorg)punt weergegeven wat bijbehorende de toelichting, actie of afspraak is.

OPGEHAALDE (ZORG)PUNTEN IMPACT TIJDENS EXPLOITATIE		
<b>GEUR</b> G1. Geuroverlast is verschrikkelijk en nog aanwezig, ondanks maatregelen. Orgaworld grootste veroorzaker geur. Stop contract huurder. Verplaatsen Orgaworld zou goede stap zijn. G2. Vaak stinkt het 's nachts, dan heeft het geen zin te klagen want AZ komt 's nachts niet langs. G3. Er zijn veel meer geurklachten dan officieel worden gemeld. G4. We klagen niet meer over geur bij OD, heeft toch geen zin en duurt lang. G5. Als we direct klagen bij Afvalzorg wordt het niet officieel genoteerd bij OD. G6. Stortgas veroorzaakt ook geur.	<b>INRICHTING/VEILIGHEID</b> I1. Welk (gevaarlijk) afval komt op Zeeasterweg en is dat wel veilig. I2. Hoe wordt voorkomen dat verontreinigde afvalstoffen schade kunnen veroorzaken voor mens en milieu. I3. Bang dat over 20 jaar blijkt dat stortplaats toch niet zo veilig is als we dachten. (zoals Tata) I4. Kan stortplaats niet lekken? I5. Is de onderafdichting wel veilig? I6. Graag inzicht in afmetingen opbouw stortlocatie om meer inzicht te krijgen in de verhoudingen. I7. Gaat de folie niet stuk als er gaten in klei/veen laag zitten? I8. Wat is het beleid met de folie; zitten volgende generaties over 100 jaar met problemen? I9. Welke emissies zijn toegestaan en hoe wordt het verankerd/gecontroleerd? I10. Zorgen dat er extra stikstof vrijkomt. I11. Is de stortplaats ingericht voor grote hoeveelheid regen afgelopen jaren. I12. Hoe lang blijft locatie gemonitord? I13. Tijdens rondleiding waren asbestzakken gescheurd. We willen metingen asbestvezels.	<b>WATER</b> W1. Loost pijpje buitenkant stortplaats vies water op oppervlaktewater? W2. Bang dat oppervlaktewater verontreinigd raakt door de stortplaats (afvalwater). W3. Water Ringsloot lijkt verontreinigd, water stinkt. W4. Hoe zit het met berichten over barium enkele jaren geleden. W5. Zorgen over kwelwater. W6. Wat gebeurt er als grondwater en bodem toch verontreinigd raken. W7. Wordt er geloosd op de Lage Vaart?
<b>VERKEER</b> V1. Vrachtwagen rijdt door de woonwijk. Belachelijk; grote belasting bewoners, rijden te hard en is gevaarlijk. V2. Er zijn alternatieve rijroutes mogelijk. V3. Vrachtwagen rijdt kleine wegen stuk. V4. Afvalzorg zou kunnen investeren in de zorgen qua verkeer. V5. Extra afrit A6 vinden participanten een optie. V6. Afvalzorg kan met haar maatschappelijke taak eisen stellen aan de overheid m.b.t. vervoer. V7. Afvalzorg moet handhaven op snelheid en juiste rijroutes. V8. Er komt steeds meer vrachtwagen. Als Afvalzorg de capaciteit vergroot neemt ook verkeer toe. V9. Tijdens aanleg compartiment is aantal zandwagens absurd. V10. Positief gevolg participatie: gaten Drontenerweg zijn (door gemeente?) gerepareerd.	<b>HOOGTE</b> H1. Gebeurt tijdelijke opslag van recycling materiaal bovenop de 35 meter en valt de afwerklaag binnen de 35 meter? H2. Omwonenden willen niet 15 jaar tegen een berg afval aan kijken i.p.v. een groen talud.	<b>BODEM</b> O1. Kan bodem en grondwater rond en onder stortplaats verontreinigd raken? O2. Zorgen zachte kleibodem. Risico op zetting, klink, kwel door het gewicht van de stortplaats. O3. Zorgen oude stort; toen was er geen onderafdichting. O4. Is de oude stortplaats gesaneerd? O5. De strook langs de Larserringweg is nooit gesaneerd. Is wel toegezegd. O6. Afvalzorg heeft nooit gecommuniceerd dat een deel nog gesaneerd moet worden.
		<b>STOF</b> S1. Zorgen agrariërs stof op land. S2. Zorgen bewoners Landerijen stof op huizen. S3. Zijn maatregelen die AZ neemt tegen stof wel voldoende? S4. Bergen worden hoger, dan vangen ze meer wind dus meer stof. S5. Kan Afvalzorg garanderen dat er geen stof buiten de locatie komt? S6. Bewoners willen stofmetingen buiten locatie.

## OPGEHAALDE (ZORG)PUNTEN BELEID + ALGEMEEN

### ZEEASTERWEG | AFVALZORG

- Z1. Waarom hier? Locatie is niet geschikt dicht bij bebouwde kom.
- Z2. Uitbreiden is gewoon een verdienmodel.
- Z3. Hoe weten we zeker dat het de laatste ophoging is? Straks gaan jullie over 15 jaar weer uitbreiden. Straks heeft Lelystad een berg van 70 meter hoog. Wat is de scenarioplanning.
- Z4. Wantrouwen over Afvalzorg m.b.t. finale uitbreiding en definitieve sluiting. De locatie zou nu al afgewerkt worden en opgenomen bij Het Flevo-landschap.
- Z5. Kan Afvalzorg garanderen dat het terrein niet groter wordt dan 63 hectare.
- Z6. Kan Afvalzorg een einddatum garanderen. Afvalzorg heeft al eerder een einddatum genoemd en komt deze afspraak niet na.
- Z7. Klagen bij Afvalzorg heeft toch geen zin. Waarom geen telefoonnummer i.p.v. email voor klachten = persoonlijker.
- Z8. Aandelenverhouding Flevoland/N-H is vreemd in huidige situatie. (10-90)
- Z9. Zijn er geen reststromen die nu gestort worden maar die we in de toekomst wél kunnen hergebruiken? Hoe komen we daar dan nog bij?

### BELEID

- B1. De gemeenteraad heeft al standpunt ingenomen via motie: uitbreiding = ongewenst.
- B2. Omwonenden zijn bang dat er buitenlands en brandbaar afval wordt gestort.
- B3. 15% Nederlands stortafval naar Zeeasterweg vinden wij niet solidair. De locaties zijn niet evenredig over Nederland verdeeld. In de Randstad zit bijna niets.
- B4. Er wordt een beroep gedaan op solidariteit terwijl bewoners daar niet voor hebben gekozen.
- B5. Waarom moet Lelystad troep uit hele Randstad verwerken! Randstad verwerkt niets.
- B6. Waarom vecht Afvalzorg moratorium niet aan? Is wel een heel dwingende constructie.
- B7. Zolang partijen als Afvalzorg met een oplossing blijven komen, ligt er geen druk om moratorium op te heffen.
- B8. Vergunning voor komende 15 jaar maakt lui en beperkt innovatie.
- B9. Waarom worden bv videobanden niet hergebruikt. En gaan ze in grijze bak.
- B10. Het is voor inwoners een opeenstapeling van overlast; hoogspanningsmasten, vliegtuigen, overlast A6, geuroverlast compostering. Het gaat niet alleen om de stortplaats, maar het wordt te veel.

### PARTICIPATIE

- P1. Wij willen niet praten hoe de uitbreiding er komt, maar óf de uitbreiding er komt.
- P2. Er is geen belangstelling voor onze zorgen.
- P3. Heeft participeren wel zin, die vergunning komt er toch wel.
- P4. Raad verzoekt toelichting plannen. Ook omwonenden welkom bij raadsvergadering.
- P5. Waarom gemeente en provincie niet aan tafel = gemiste kans.
- P6. Scholen moeten meer betrokken worden, zijn gebruikers in de toekomst. We moeten meer doen aan verminderen afval. Kan Afvalzorg hier een scholen programma voor maken.
- P7. Idee klankbordgroep en herinrichtingsgroep na participatie wordt goed ontvangen.
- P8. Wat wordt verwacht van klankbordgroep?
- P9. 3e participatie-avond; minder emoties, sfeer beter. Bewoners voelen zich serieus genomen.
- P10. Hoe wordt het maatschappelijk belang van de bewoners gewaarborgd?
- P11. Zou goed zijn als Afvalzorg wil investeren in de zorgen van bewoners.
- P12. Emoties/zorgen staan onvoldoende in verslag.
- P13. Verzoek de website na te lezen op vaktaal.
- P14. Participanten willen ook graag op de hoogte gehouden worden van de mening en reacties van andere stakeholders.

## OPGEHAALDE AANDACHTSPUNTEN HERINRICHTING ZEEASTERWEG

### ALGEMEEN

- A1. Herinrichting over 15 jaar is te ver van ons bed.
- A2. Worden er gebruikseisen gesteld bij de herinrichting i.k.v. het soort afval dat is gestort.
- A3. Wordt Het Flevo-landschap goed betrokken en hoe krijgen bewoners een beeld van hun visie.
- A4. Wie betaalt aanleg park en wat is budget?
- A5. Lijkt logisch dat Afvalzorg hoogvlakte model kiest want daar past het meeste afval in.
- A6. Kan locatie eerder gebruikt worden? Zou jammer zijn als de locatie pas over 20 jaar gebruikt kan worden bv voor mountainbiken, natuur of recreatie.
- A7. Aandacht voor communicatie herinrichting grotere groep bewoners
- A8. Goed om nu mee te kunnen denken over een mooi landschap na sluiting om iets moois achter te laten voor volgende generaties.
- A9. Voorkom bij keuze gebruik overlast (verkeer, geluid, licht, geur en stof) voor omgeving en ruzie met burens. Voorkom parkeeroverlast in de wijk.
- A10. Voorkeur voor een open, gratis, niet afgesloten terrein. Liever ook geen hekken maar groene afscheiding.
- A11. De herinrichting biedt potentie voor een icoon (grote attractie) in de polder zoals Aviodrome en Bataviastad
- A12. Inrichten als overgangsgebied tussen natuurpark en woonwijk/polder.
- A13. Toekomstig landschap biedt mogelijkheden voor educatie. (circulaire economie, natuur, duurzame energie etc.). Bijvoorbeeld glazen koker met een trap die tot bodem van de afvalberg loopt. Kijkje in de berg, samen met een educatief programma.

### RECREATIE, SPORT EN SPEL

- R1. Relatief veel participanten zijn positief over een combinatie van recreatie, sport, spel en natuur. (fitnesparcours, klimwand, kabelbaan, skeelerbaan, tokkelbaan, ijsbaan)
- R2. Veel enthousiasme over een MTB traject
- R3. Aandacht voor het stuk rijden van de deklaag door MBT.
- R4. Aandacht veiligheid, ook op oversteekplekken. Fietsen/wandelen soms lastig te combineren.
- R6. Participant niet enthousiast golfbaan gezien problemen afwatering Emmeloord.
- R7. Geen voorkeur voor hotels, recreatiepark of woningen; zonde van andere mogelijke functies.
- R8. Liever geen loslooptgebied voor honden.

### PRODUCTIELANDSCHAP

- L1. Energie van Flevoland positief over participeren burgers in groene energie op Zeeasterweg. Voorkeur EvF uit naar participeren in de vorm van eigendom in plaats van bv obligaties.
- L2. De locatie biedt ook een kans voor het oplossen van de energiearmoede in de gemeente.
- L3. Meerdere participanten zijn minder enthousiast over zonnepanelen. Zeker als deze ten koste gaan van andere functies.
- L4. Geen landbouw of industriële activiteiten. Wel staat een aantal participanten positief t.o.v. volkstuinen.
- L5. Over een wijngaard op afval wordt wisselend gedacht. Deels gevoelsmatig minder prettig, deels positief n.a.v. voorbeeld in Almere.
- L6. Weinig animo voor productiebos (wordt regelmatig leeg gekapt).

### VORM HERINRICHTING

- V1. Die hoge bergen zijn landschapsbepalend en volgens sommigen landschapsvervuilend.
- V2. Zorgen dat de 35 meter heuvel goed zichtbaar is vanaf de Landerijen.
- V3. Er is behoefte aan visualisatie van de bergen vanuit verschillende punten.
- V4. Graag impressie vanaf natuurpark en voorbeelden andere locaties in Nederland.
- V5. Getoonde zichtlijnen kloppen niet en geven geen reëel beeld. We missen de nullijn, de verhouding met de 36 meter hoge schoorsteen Orgaworld klopt niet.
- V6. Lagere bergen beter, bv. 25 meter.
- V7. Jammer dat er vanaf 35 meter geen foto is gemaakt van uitzicht richting Landerijen
- V8. Mooi een heuvel in het platte Flevoland. Heuvels in het platte landschap biedt kansen; bv. MTB en andere recreatie.
- V9. Hoge heuvels bieden mogelijkheden in deze tijden van hoge waterstand.
- V10. Uitzichtpunt op hoogste punt lijkt prachtig om de omliggende omgeving te beleven.
- V11. Veel gebruiksmogelijkheden zijn gekoppeld aan de vorm. Voorkeur participanten: grondvorm volgt gebruikt
- V12. Veel participanten hebben voorkeur voor terrassenmodel. Biedt de meeste mogelijkheden en is flexibel.
- V13. Voorkeur voor 35 meter heuvel met kenmerkend landmark, kunstwerk of oriëntatiepunt.

### NATUUR

- N1. Veel bewoners hebben voorkeur voor natuur met beperkte recreatie. Met toevoeging van dieren zoals bv berggeiten.
- N2. Veel participanten hebben voorkeur voor natuur op de locatie als onderdeel van Flevoland met wandel- en fietspaden.
- N3. Voordeel toepassing natuur op de locatie is dat het geschikt is voor een brede doelgroep. Van bv een zonnepark of golfbaan kan slechts een beperkt aantal mensen recreatief genieten.
- N4. Kunnen er ook bomen op toekomstig gebied geplant worden.
- N5. Kansen voor kwalitatief groen, benutten maaisel.

# 7

## AAN DE SLAG

### 7.1 Doorvertaling: wat met de informatie uit participatie gedaan?

Afvalzorg neemt alle zorgpunten uiterst serieus. Naar aanleiding van de input van participanten zal Afvalzorg (naast de zorgen over de ophoging) ook extra aandacht besteden aan de zorgen die leven tijdens de lopende exploitatie van de locatie. Een deel hebben we geprobeerd weg te nemen door uitgebreide uitleg over de activiteiten, locatievoorzieningen en (veiligheids)maatregelen. Alle zorgpunten zijn zorgvuldig gewogen en hebben zo mogelijk geleid tot extra afspraken en acties. Deze staan beschreven in bijlage A. Als zorgpunten niet leiden tot actie, wordt dit ook in Bijlage A toegelicht. Aan Afvalzorg nu en in de toekomst de taak om in de praktijk te bewijzen dat het plan om de locatie op te hogen verantwoord is. Met zo min mogelijk overlast voor de omwonenden en maximale duidelijkheid in het in het vervolgtraject. Wij hopen dat het doorlopen participatietraject en de vastlegging van alle zorgpunten en acties, bijdragen aan het vertrouwen in Afvalzorg en leiden tot meer begrip voor de finale ophoging van locatie Zeeasterweg.

Dat de belangen soms tegengesteld zijn is duidelijk. Afvalzorg wil zich tot het uiterste inspannen om nu en in de toekomst zoveel mogelijk zorgen weg te nemen. Het is uiteindelijk aan de bevoegde gezagen om de verschillende belangen te inventariseren, te wegen en tot een besluit te komen over de finale ophoging van de locatie.

### 7.2 Samenvatting en afspraken

Bijlage A van dit participatieverslag geeft het complete overzicht van alle opgehaalde informatie mét bijbehorende toelichting, acties en afspraken. Onderstaand een samenvatting van de belangrijkste (zorg)punten die door participanten zijn genoemd.

#### Waarover wel en niet participeren?

Een aantal participanten was geïrriteerd dat er niet geparticipeerd wordt over het feit óf er überhaupt een uitbreiding komt. Uit de inbreng van de omwonenden tijdens participatie-avonden en uit de motie van de gemeenteraad blijkt dat er geen animo is voor de uitbreiding.

#### *Toelichting en afspraken:*

- Vanuit de maatschappelijke rol van Afvalzorg is het noodzakelijk dat wij in de toekomst voldoende capaciteit voor te storten stromen in de Randstad waarborgen. Dus alle partijen (provincie, gemeente, Rijk en ook Afvalzorg) zetten vanuit hun eigen verantwoordelijkheid en rol de volgende stap in het proces. Afvalzorg gaat door met dit participatieproces en hoopt lopende het traject gezamenlijk tot een zo breed mogelijk gedragen plan te kunnen komen.
- Afvalzorg presenteert haar plan en de uitkomsten van het participatietraject in juni 2024 aan de raad van Lelystad.

### Gebrek vertrouwen Afvalzorg en sluiting locatie

Er is wantrouwen bij de participanten richting Afvalzorg. Men gelooft niet dat dit wel écht de laatste uitbreiding in hoogte en omvang is. Volgens de aanwezigen zou Afvalzorg al eerder een einddatum genoemd hebben en is die afspraak niet nagekomen. De locatie zou nu al afgewerkt worden en opgenomen worden bij Het Flevo-landschap. Waarom kan Afvalzorg geen definitieve sluitingsdatum garanderen?

#### *Toelichting en afspraken:*

- Afvalzorg kan geen definitieve sluitingsdatum noemen en heeft dit ook in het verleden niet gedaan. De einddatum is namelijk afhankelijk van het afvalaanbod. Ook in de huidige vergunning is geen verplichte einddatum opgenomen.
- Wel kan Afvalzorg garanderen dat dit de finale ophoging is en dat de locatie in omvang blijft zoals hij is (63 ha). Dit willen we ook vastleggen in een convenant met de overheden (gemeente en provincie).

### Oneens met Nederlands (solidariteit) beleid

Bewoners vinden het niet solidair dat Zeeasterweg circa 15% van het Nederlandse stortafval verwerkt. Het Nederlands beleid met een netwerk van [18 operationele](#) stortlocaties en het moratorium (mogen geen nieuwe stortlocaties geopend worden) wordt als onlogisch ervaren.

#### *Toelichting en afspraken:*

- Afvalzorg begrijpt de weerstand, maar dit is hoe het Nederlands afvalbeleid sinds 2000. De stortplaatsen in Noord- en Zuid-Holland hebben de afgelopen decennia het afval uit de Randstad verwerkt, maar [deze](#) zijn nu vol. Zeeasterweg is daarom binnen de Randstad nu de enige technisch geschikte locatie om op te hogen.
- Afvalzorg is actief betrokken bij het onderzoek van het ministerie I&W “storten in de toekomst” en blijft ook in overleg met het ministerie over oplossingsrichtingen, waaronder het opheffen van het moratorium op nieuwe locaties. Dat biedt echter op korte termijn geen alternatief omdat de ervaring leert dat het realiseren van een volledig nieuwe stortplaats meer dan 10 jaar duurt.

### Geuroverlast afgenomen, maar nog niet opgelost

Er wordt door een aantal bewoners nog steeds geuroverlast ervaren, alhoewel iets minder “misselijkmakend” dan voorheen.

#### *Toelichting en afspraken:*

- Melden van de klacht heeft zin. Afvalzorg roept bewoners op om (naast de OD) ook direct te bij Afvalzorg te klagen. Afvalzorg onderzoekt dan dezelfde (werk)dag de klacht, neemt indien mogelijk actie om herhaling te voorkomen en geeft de melder binnen twee dagen een terugkoppeling.
- Er worden in samenspraak met de nog op te richten klankbordgroep na de zomer extra e-noses (digitale neuzen) geplaatst in de Landerijen.
- Afvalzorg heeft frequent overleg met Orgaworld over de geurhinder. Afvalzorg heeft de verlenging van het huurcontract vooralsnog beperkt tot een jaar zodat we de ontwikkelingen met betrekking tot geur nauwlettend kunnen volgen.
- Het onderwerp geur (met/zonder Orgaworld) wordt meegenomen in de vrijwillige MER procedure.

## Veel overlast vrachtverkeer

Zowel de bewoners van De Landerijen als de bewoners bij de kleinere wegen ervaren veel last van vrachtverkeer. Men ervaart onveilige situaties op de Dronterweg, bewoners voelen trillingen in huis en men vindt de wagens te groot voor de rotonde. Op de kleine boeren wegen worden de bermen stuk gereden.

### *Toelichting en afspraken:*

- Afvalzorg heeft een nieuw [verkeersplan](#) opgesteld met aanrijroutes met als doel het verkeer over de kleine boeren wegen te voorkomen en het transport door De Landerijen te beperken.
- Er wordt bij klanten extra aandacht gevraagd voor transportbewegingen via gesprekken, [flyer](#) en acceptatievoorwaarden.
- Afvalzorg heeft in mei 2024 verkeerstellingen uitgevoerd in De Landerijen om een gedetailleerder beeld te krijgen van het aantal vrachtwagens dat bestemd is voor Zeeasterweg.
- Er wordt actiever gehandhaafd op vrachtwagens die de verkeerde route nemen. Bewoners worden ook verzocht de kentekens van vrachtwagens die over de kleine wegen rijden door te geven via [klacht@afvalzorg.nl](mailto:klacht@afvalzorg.nl). Afvalzorg spreekt de klant hierop aan.
- Wanneer er in de toekomst een nieuw compartiment wordt aangelegd (hetgeen tijdelijk voor veel zandtransport zorgt) of als er te zijner tijd een bovenafdichting moet worden aangebracht, maakt Afvalzorg in de aanbestedingsfase duidelijke afspraken met de transporteur over de aanvoerroute.
- Het onderwerp verkeer wordt meegenomen in de vrijwillige MER procedure.

## Zorgen over stof

Agrariërs maken zich zorgen over stof op hun gewassen. Bewoners over stof en asbestvezels in De Landerijen.

### *Toelichting en afspraken:*

- Afvalzorg garandeert een zorgvuldige werkwijze om verspreiding van stof tegen te gaan. De voorschriften om stofverspreiding tegen te gaan liggen vast in onze vergunning. Er wordt bij storten rekening gehouden met de wind, ook als de heuvels hoger worden. Maatregelen bestaan onder meer uit het afdekken van afval en het nathouden van rijroutes of stuifgevoelige materialen.
- Afvalzorg bespreekt met de Omgevingsdienst of het mogelijk is om stof te meten in de wijk.
- Het onderwerp stof wordt tevens meegenomen in de vrijwillige MER procedure.

## Zorgen veiligheid, bodem, oppervlaktewater

Er heersen veel zorgen over de veiligheid voor mens en milieu. Zijn de afvalstromen die gestort worden schadelijk voor de omgeving en kunnen de bodem en het oppervlaktewater worden verontreinigd door de stortplaats. Een deel van deze zorgen wordt veroorzaakt door onbekendheid met de activiteiten en de eisen die wettelijk worden gesteld aan de inrichting en voorzieningen van een moderne stortplaats.

### *Toelichting en afspraken:*

- Er komt (chemisch) verontreinigd afval op de stortplaatsen. Er is in de vergunning vastgelegd hoe deze afvalstromen veilig moeten worden verwerkt. En dit wordt ook gecontroleerd door de OFGV. We werken veilig, of niet. Dat is ons motto. Want ook met ons eigen personeel dat dagelijks op locatie aanwezig is, nemen we geen enkel risico. Het personeel wordt jaarlijks medisch onderzocht.
- De kans dat de bodem of het oppervlaktewater verontreinigd raakt is nihil. De stortplaats is voorzien van een ondoordringbare onderafdichting met folie. Drainagesystemen voeren het

afvalwater af naar de waterzuivering. Als extra controle zijn peilbuizen rondom de stortplaats aangebracht, waarmee watermonsters genomen kunnen worden. Zo kan er door een extern bureau geanalyseerd worden of het grondwater beïnvloed wordt door de stortplaats.

- Volgens het monitoringsplan worden de voorzieningen van de locatie gecontroleerd. De resultaten worden gerapporteerd aan de Omgevingsdienst.
- Tijdens het participatietraject zijn twee rondleidingen georganiseerd op Zeeasterweg om meer inzicht te geven in de werkwijze, voorzieningen en (veiligheids)maatregelen. Deze rondleidingen zijn in totaal door circa 65 personen bezocht. Ook in de toekomst zullen dergelijke rondleidingen jaarlijks worden georganiseerd.
- Er wordt een klankbordgroep opgericht om ook na het participatietraject in gesprek te blijven met betrokkenen over zorgpunten tijdens exploitatie.
- Het effect van de ophoging op de voorzieningen wordt onderzocht in het MER.

### Mening hoogte en zicht verdeeld

De participanten denken verschillend over de hoogte van de locatie (na ophoging op sommige delen maximaal 35 meter). Een aantal bewoners vindt het landschapsvervuilend en is bang jarenlang tegen een hoge berg afval aan te kijken. Anderen zien kansen voor de heuvels in het platte landschap en een mooi uitzichtpunt.

#### *Toelichting en afspraken:*

- Tijdens exploitatie zorgt Afvalzorg ervoor dat de buitenkant van het terrein groen blijft. Er is vanaf de buitenkant van de locatie daardoor geen zicht op het afval.
- Afvalzorg streeft ernaar de buitenkant van de locatie voor flora en fauna interessant te maken via het biodiversiteitsplan.
- Afvalzorg heeft vanuit diverse punten in de omgeving [zichtlijnen](#) getoond. Grotendeels valt de locatie (vanaf afstand) weg achter de bestaande begroeiing. Op twee punten is de locatie goed zichtbaar; bij de hoogspanningsmast en op één specifiek punt in het natuurpark.
- In overleg met de participanten zijn verschillende inrichtingsvormen mogelijk. Deze hangen soms samen met de gebruiksvorm. Niet overal op de locatie is het technisch mogelijk om tot 35 meter hoogte te gaan. Daarom is de 35 meter heuvel vanaf een aantal plekken in de omgeving (natuurpark) goed zichtbaar, maar vanaf De Landerijen veel minder.
- De hoogte van de locatie is inderdaad landschapsbepalend maar biedt ook mogelijkheden voor natuur, recreatie en duurzame energie. Dit wordt nader uitgewerkt met de herinrichtingsgroep, gemeente, provincie en Het Flevo-landschap.

### Nieuwe bestemming duurt lang

Een aantal participanten vindt het lastig om nu al mee te praten over een nieuwe bestemming over circa 15-20 jaar. Het perspectief is "te ver van hun bed". Verzoek om eerder delen van de locatie open te stellen.

#### *Toelichting en afspraken:*

- Er is afgesproken dat al eerder (tijdens exploitatie) wordt gekeken naar mogelijkheden om delen van de locatie gefaseerd in gebruik te nemen. Dit wordt verder uitgewerkt in de herinrichtingsgroep.
- Afgesproken wordt de jeugd nadrukkelijker te betrekken bij de herinrichting. Zij zijn de gebruikers in de toekomst. Afvalzorg verwerkt dit in haar [educatieprogramma](#) scholen Flevoland.

## Ideeën nieuwe bestemming

Er is een eerste stap gemaakt in het ophalen van meningen en ideeën voor het gebruik van de heuvels in de toekomst. Veel participanten stonden positief tegenover het in een vroeg stadium meedenken over herinrichting. Dit traject is nog niet afgerond en wordt komende jaren voortgezet met als doel om samen met betrokkenen te komen tot een landschappelijk inrichtingsplan dat wordt uitgevoerd.

### Toelichting en afspraken:

- Er is tijdens de participatieavonden een **toelichting** gegeven op de mogelijkheden qua gebruik van de locatie en de inrichting van de heuvels. Veel is mogelijk, ook combinaties van vormen en gebruik.
- Energie van Flevoland is voorstander van duurzame energie opwekking met participatie van de bewoners. Zeeasterweg biedt een unieke kans voor de burger om duurzame energie op te wekken tegen kostprijs.
- Er is beperkt animo onder de participanten over het gebruik van de locatie als productielandschap zoals duurzame energie, wijngaard, houtbewerkingscentrum etc.
- De meeste participanten zijn voorstander van een combinatie van natuur met extensieve recreatie (wandelen, fietsen, mountainbike). Dit omdat het naast het natuurpark ligt en omdat op deze manier een brede groep mensen op verschillende manieren gebruik kan maken van het toekomstige landschap.
- Participanten vinden het belangrijk dat Stichting Het Flevo-landschap nadrukkelijk betrokken wordt bij de plannen. Deze mening deelt Afvalzorg, Het Flevo-landschap is voor Afvalzorg een zeer belangrijke stakeholder.
- Er wordt een herinrichtingsgroep opgericht die de komende jaren de wensen en ideeën verder gaat uitwerken. Ook Het Flevo-landschap heeft in de verdere uitwerking een belangrijke rol.
- Bij de keuze van de nieuwe bestemming wordt het “voorkomen van overlast door de nieuwe activiteiten” nadrukkelijk meegewogen.
- Bij het verder uitwerken van de herinrichtingsplannen, is afgesproken dat ook de mening van het bredere publiek in Lelystad wordt gepeild over het gebruik van de heuvels.



# 8

## HOE VERDER?

Onderstaand leest u de geplande vervolgstappen die na het afronden van de omgevingsparticipatie en in aanloop naar het aanvragen van de omgevingsvergunning worden genomen.

PLANNING VERVOLG	
14 MEI 2024	<b>BESPREKEN CONCEPT EINDVERSLAG MET PARTICIPANTEN</b> AFSPRAKEN, REACTIES EN VERVOLG WORDEN VASTGELEGD
18 JUNI 2024	<b>EERSTE KLANKBORDGROEP BIJEENKOMST</b> FEEDBACK BEWONERS ACTIES/AFSPRAKEN IMPACT LOCATIE TIJDENS EXPLOITATIE
25 JUNI 2024	<b>PRESENTATIE PLAN OPHOGING EN PARTICIPATIEVERSLAG AAN GEMEENTERAAD VAN LELYSTAD</b>
ZOMER 2024	<b>INDIENEN NOTITIE REIKWIJDTE EN DETAILNIVEAU (NRD)</b> IN NRD STAAT WELKE ALTERNATIEVEN + MILIEUASPECTEN IN MER ONDERZocht WORDEN
30 SEPT 2024	<b>EERSTE BIJEENKOMST HERINRICHTINGSGROEP</b> VERDER IN GESPREK OVER HET TOEKOMSTIGE LANDSCHAP
2024	<b>UITWERKEN VRIJWILLIG MILIEU EFFECT RAPPORT (MER)</b> UITKOMSTEN PARTICIPATIE WORDEN MEEGENOMEN IN HET MER
2025	<b>VERGUNNINGAANVRAAG MET WETTELIJKE BEZWAAR MOGELIJKHEID</b> AFVALZORG COMMUNICEERT PRO-ACTIEF OVER DE BEZWAARTERMIJN

## BIJLAGE A

### UITGEBREID OVERZICHT (ZORG)PUNTEN PARTICIPATIEBIJENKOMSTEN MET TOELICHTING EN DOORVERTALING



**BIJLAGE A** | onderstaande nummering (Z1, B1, P1 etc) correspondeert met het overzicht van alle zorgpunten op pagina 11 en 12.

(ZORG)PUNTEN BELEID + ALGEMEEN	TOELICHTING + ACTIES + AFWEGINGEN
<b>ZEEASTERWEG   AFVALZORG</b>	
<p>Z1. Participanten vragen zich af waarom Zeeasterweg opgehoogd moet worden. De locatie is niet geschikt en ligt te dicht bij de bebouwde kom.</p>	<p><b>TOELICHTING</b>   Er mogen volgens Nederlands beleid geen nieuwe locaties geopend worden (moratorium). Met het bestaande netwerk van 18 locaties zijn we gezamenlijk verantwoordelijk voor de verwerking van de residuen die wij als maatschappij produceren. Iedere regio draagt zijn steentje bij in de afvalketen. Huishoudelijk restafval uit Flevoland wordt verbrand in Alkmaar. Lelystad zorgt voor het veilig storten van een deel van de afvalstromen die niet verbrand of gerecycled kunnen worden. Niet alle <b>18 stortlocaties</b> zijn geschikt om uit te breiden. Rijden met afval is vanuit milieuoogpunt onwenselijk. Zeeasterweg ligt centraal in Nederland, dichtbij afval uit Flevoland en de Randstad. Bovendien zijn de voorzieningen van Zeeasterweg technisch geschikt om veilig uit te breiden in hoogte. Winsten vloeien terug naar de overheid. De snelweg A6 ligt tussen locatie Zeeasterweg en de woonwijk De Landerijen. De afstand tot deze bebouwde kom is meer dan 500 meter.</p>
<p>Z2. Participanten geven aan dat uitbreiden gewoon een verdienmodel is.</p>	<p><b>TOELICHTING</b>   De overheid heeft het verwerken van afval geprivatiseerd. Afvalzorg moet daarom opereren in een commerciële markt en is verantwoordelijk voor een gezonde bedrijfsvoering. Maar met overheden als aandeelhouders heeft Afvalzorg de maatschappelijke taak een vangnet te zijn voor afval waar geen betere verwerking voor mogelijk is en deze veilig te verwijderen uit onze leefomgeving.</p>
<p>Z3.Z4.Z6. Er is wantrouwen bij de participanten richting Afvalzorg. Men gelooft niet dat dit wel écht de laatste uitbreiding is. Afvalzorg heeft al eerder een einddatum genoemd en is die afspraak niet nagekomen. De locatie zou nu al afgewerkt worden en opgenomen bij Het Flevoland-landschap. Wat is de scenarioplanning, wat gebeurt er met het afval over 15 jaar. Straks is de berg 70 meter. Kan Afvalzorg een definitieve sluitingsdatum garanderen.</p>	<p><b>AFSPRAAK</b>   Afvalzorg kan geen einddatum garanderen en heeft dat ook nooit eerder gedaan. Dit is namelijk afhankelijk van het afvalaanbod. Ook in de huidige vergunning is geen verplichte einddatum opgenomen. Wél garandeert Afvalzorg dat dit de laatste ophoging/uitbreiding is en is zij ook bereid hier garanties voor te geven en dit vast te leggen in een bijvoorbeeld een convenant met de overheid (gemeente en provincie). De stortlocatie is technisch ingericht voor (op sommige delen) maximaal 35 meter hoogte.</p>
<p>Z5. Participanten maken zich zorgen dat de stortplaats groter wordt dan 63 hectare.</p>	<p><b>AFSPRAAK</b>   De stortplaats wordt <b>niet</b> groter dan 63 hectare.</p>
<p>Z7. Aantal bewoners geeft aan dat klagen bij Afvalzorg geen zin heeft want willen dat klachten vastgelegd worden bij OFGV. En waarom heeft Afvalzorg geen klachten-</p>	<p><b>AFSPRAAK</b>   Klagen heeft absoluut zin. Als er een klacht binnenkomt via onze <a href="#">webpagina</a> of via <a href="mailto:klacht@afvalzorg.nl">klacht@afvalzorg.nl</a> doen wij direct onderzoek naar de oorzaak. De klachten via de Omgevingsdienst komen echter niet altijd dezelfde dag bij ons binnen. Bewoners kunnen daarom het beste bij zowel de OFGV als bij Afvalzorg een klacht indienen. Op deze manier kunnen wij dezelfde dag actie ondernemen.</p>

telefoonnummer in plaats van e-mail, dat is veel persoonlijker en sneller.	Reden dat Afvalzorg geen persoonlijk contactpersoon hiervoor heeft is juist dat we snel willen kunnen handelen. De e-mails gaan direct naar een team van collega's met een achterliggende procedure. Op deze manier wordt uw klacht altijd snel opgepakt en wordt u niet geconfronteerd met afwezigheid van individuele personen.
Z8. Participanten vinden aandelenverhouding Afvalzorg Flevoland/Noord-Holland (10%-90%) vreemd. De grootste stortplaats ligt in Flevoland, zij zouden dan ook het meest moeten profiteren.	<b>AFSPRAAK</b>   Mark Vaal, directeur Afvalzorg, meldt dit tijdens de aandeelhoudersvergadering van Afvalzorg.
Z9. Participant vraagt zich af of er geen reststromen zijn die nu gestort worden maar die in de toekomst wel kunnen worden hergebruikt. Hoe kunnen we daar dan nog bij?	<b>TOELICHTING</b>   We weten zeker dat er met het overgrote deel van het afval niets meer mogelijk is. Toch zijn er afvalstromen waar misschien in de toekomst nog wel kansen liggen. Bijvoorbeeld kunststof residu dat ontstaat bij de kunststofrecycling. Op dit moment kan deze stroom niet verbrand en gerecycled worden, dus komt het op de stortplaats. Afvalzorg is vorig jaar gestart met een uniek project waarbij stromen, die in de toekomst wellicht tóch gerecycled kunnen worden, apart gehouden worden op de stortplaats zodat het niet gemengd wordt met ander afval. Het ministerie van IenW vindt dit een positieve ontwikkeling en kijkt of hier beleid op gemaakt kan worden.
<b>BELEID</b>	
B1. De raad van Lelystad heeft al een standpunt ingenomen (uitbreiding is ongewenst). Waarom praten we dan toch nog over ophogen Zeeasterweg? Raad (VVD) heeft college opgeroepen het maximale te doen om de bergen niet zo hoog te maken.	<b>TOELICHTING</b>   Afvalzorg heeft de gemeenteraad en provinciale staten begin november 2023 geïnformeerd over het participatieplan en de start van het participatietraject. De gemeente, provincie en Afvalzorg hebben hierbij allemaal hun eigen rol. Afvalzorg heeft de maatschappelijke functie om voldoende stortcapaciteit te waarborgen. Dus de gemeente, provincie en Afvalzorg zetten vanuit hun eigen verantwoordelijkheid de volgende stap in het proces.
B2. Omwonenden hebben zorgen over het storten van buitenlands en brandbaar afval op Zeeasterweg.	<b>TOELICHTING</b>   <b>Huishoudelijk afval</b> mag in Nederland niet gestort worden en komt dus niet op Zeeasterweg. Het is ook niet toegestaan om <b>brandbaar bedrijfsafval</b> te storten. Dat valt onder het stortverbod. Alles wat herbruikbaar is, wordt niet gestort op Zeeasterweg. De overheid maakt hiervoor alleen een uitzondering bij een calamiteit in de afvalenergiecentrales. Het is wettelijk verboden om <b>buitenlands afval</b> te storten. Er geldt een stortverbod voor stromen die gerecycled of verbrand kunnen worden. Wél is het toegestaan afval uit het buitenland te verbranden in afvalenergiecentrales. Bij dat verbranden komt een reststroom vrij, bodemas. Deze bodemas wordt opgewerkt tot een herbruikbaar product. Een kleine reststroom van de opwerking kan niet hergebruikt worden en moet worden gestort. Dus een hele kleine restfractie van gerecycled buitenlands afval kan op een Nederlandse stortplaats komen. <a href="#">Zie tevens schematische toelichting.</a>
B3.B4.B5. Waarom moet Lelystad afval uit de hele Randstad verwerken? 15% van het Nederlands stortafval naar Zeeasterweg is niet solidair. De locaties zijn ook niet evenredig over Nederland verdeeld. In de Randstad zit bijna niets.	<b>TOELICHTING</b>   De afgelopen decennia hebben Noord- en Zuid-Holland het stortafval uit de Randstad verwerkt. Deze locaties zijn inmiddels vol. Dit is te zien op de <a href="#">landkaart uit 2000</a> met het aantal stortlocaties en hun omvang. Nu is binnen het bestaande moratorium Zeeasterweg de locatie die geografisch het meest centraal ligt binnen de Randstad. Op dit moment mogen er in Nederland geen nieuwe stortlocaties geopend worden. Capaciteit moet gevonden worden op de resterende 18 stortlocaties die verschillen in grootte en capaciteit. Zeeasterweg is een van de grotere stortplaatsen in oppervlakte en verwerkt daarom ook een relatief hoger

	percentage. Bovendien ligt Zeeasterweg dicht bij de Randstad waar veel afval vrijkomt. Lelystad heeft een stortlocatie die technisch geschikt is om uit te breiden en heeft daardoor een belangrijke functie in het Nederlandse netwerk.
<b>B6.B7.</b> Waarom vecht Afvalzorg het moratorium niet aan? Is wel heel dwingende constructie. Zolang partijen zoals Afvalzorg met een oplossing blijven komen, ligt er geen druk bij het ministerie om het moratorium op te heffen.	<b>TOELICHTING</b>   Afvalzorg is al jaren met het ministerie in gesprek over het moratorium omdat deze regeling op langere termijn tot problemen leidt. Uit recent onderzoek door Royal HaskoningDHV in opdracht van het ministerie IenW blijkt dat er ook op lange termijn stortafval blijft. Uit aanvullend onderzoek van Tauw blijkt dat over 6 jaar in Flevoland en Zeeland geen stortcapaciteit meer is ( <a href="#">zie landkaart</a> ) en dat de capaciteit in de Randstad en Friesland zeer schaars wordt. In dit scenario raken we regionale spreiding van de locaties kwijt en moet er gesleept worden met afval. Het ministerie is nu diverse scenario's aan het uitwerken maar is tot dusver niet bereid het moratorium op te heffen. Eén van de suggesties aan het ministerie in het recente onderzoek van Royal HaskoningDHV is om locaties aan te wijzen die moeten uitbreiden.
<b>B8.</b> Vergunning voor de komende 15 jaar maakt lui en beperkt innovatie.	<b>TOELICHTING</b>   Storten is ongewenst. Het beleid in Nederland is erop gericht om minder afval te produceren en meer te hergebruiken. Wel is uit recent onderzoek van het ministerie gebleken dat juist door de toename van recycling en innovatieve technieken er óók op lange termijn een reststroom blijft waar niets anders mee kan dan deze te storten. Het is de maatschappelijke functie van Afvalzorg om voor deze reststromen een oplossing te bieden.
<b>B9.</b> Bewoner vindt dat er meer afval moet worden hergebruikt. Bijvoorbeeld videobanden gaan nog steeds in grijze bak.	<b>TOELICHTING</b>   Op dit moment worden deze banden inderdaad verbrand (grijze bak). Er zijn nog veel meer stromen zoals deze stroom. We zijn in Nederland zeker nog niet klaar met de ontwikkeling van het afvalbeleid.
<b>B10.</b> Het is voor inwoners een opeenstapeling van overlast; hoogspanningsmasten, vliegtuigen, overlast A6, geuroverlast compostering etc. Het gaat niet alleen om de stortplaats, maar het wordt te veel.	<b>ACTIE</b>   Opmerking is vastgelegd.
<b>PARTICIPATIE</b>	
<b>P1.P2.P9.</b> Vooral tijdens de eerste twee bijeenkomsten voelden veel participanten zich niet gehoord en niet serieus genomen. Ervaren werd dat er weinig belangstelling is voor de zorgen van participanten. Sommigen wilden de uitbreiding helemaal niet en wilden niet praten hoe de uitbreiding er komt, maar óf de uitbreiding er komt. Meerdere participanten vinden dat Afvalzorg wel steeds reageert op zorgen door uitleg, maar verder gaat de trein gewoon door.	<b>AFSPRAAK</b>   Afvalzorg erkent het sentiment maar wil ook binnen het participatietraject transparant zijn wat wel en niet onderdeel uitmaakt van de participatie. In het brede maatschappelijke belang heeft Afvalzorg een taak en verantwoordelijkheid om voldoende capaciteit te waarborgen om afvalstromen die niet verbrand of hergebruikt kunnen worden, veilig te storten. Daarom wil Afvalzorg in overleg met de omgeving bespreken <b>hoe</b> we kunnen uitbreiden.  We hebben in Nederland namelijk een structuur met een beperkt aantal stortplaatsen waarbij iedere regio een rol heeft. Na uitgebreid informeren heeft Afvalzorg een deel van de zorgen kunnen wegnemen. Maar er zijn ook zeker zorgen blijven staan, vooral op het gebied van geur, verkeer en veiligheid. Tijdens de derde en extra bijeenkomst over de herinrichting werd door aanwezigen aangegeven dat er een betere sfeer heerste, er minder emoties waren en bewoners zich serieus genomen voelden.

<p>De derde en vierde bijeenkomst waren er veel minder emoties, was de sfeer beter en gaven participanten aan dat ze wel het idee hadden dat Afvalzorg luisterde.</p>	<p>Om ook na deze participatie goed in contact te blijven met de omwonenden en hun feedback te horen, heeft Afvalzorg voorgesteld een klankbordgroep en herinrichtinggroep op te richten. Dit idee is goed ontvangen.</p>
<p>P3. Aanwezigen vragen zich af of participeren wel zin heeft, vergunning komt er toch wel.</p>	<p><b>TOELICHTING</b>   Alle benodigde procedures moet Afvalzorg nog doorlopen. Met alle bijbehorende formele procedures en mogelijkheden om als betrokkene bezwaar te maken tegen de uitbreiding. Afvalzorg wil juist vóór de vergunningaanvraag in gesprek met de betrokkenen. Om te komen tot een zo breed mogelijk gedragen plan.</p>
<p>P4.P5. Omwonenden vinden het een gemiste kans dat gemeente en provincie niet betrokken zijn bij participatie. Wel zijn drie leden van de gemeenteraad aanwezig geweest tijdens de participatiebijeenkomsten om goed te luisteren. Zij verzoeken Afvalzorg een toelichting te geven op de plannen in de raad. Ook bewoners zijn hierbij welkom.</p>	<p><b>AFSPRAAK</b>   Gemeente en provincie zijn geïnformeerd over het participatietraject, maar het is het initiatief van Afvalzorg. Alle partijen hebben hierin hun eigen rol en verantwoordelijkheden. De uitkomst van de participatie wordt besproken met de gemeente en provincie. Na de presentatie van het participatieverslag wordt een afspraak gemaakt met de Raad. Deze datum is onder voorbehoud 25 juni 2024. Afvalzorg informeert de participanten zodra de datum definitief is.</p>
<p>P6. Scholen moeten betrokken worden, de jeugd zijn de gebruikers van de toekomst en moeten geïnformeerd worden over preventie van afval. Want we moeten juist meer doen aan het verminderen van afval</p>	<p><b>AFSPRAAK</b>   Afvalzorg heeft een educatiebeleid gericht op de jeugd. Afsproken wordt dat bij de herinrichtingsplannen voor Zeeasterweg de jeugd van Lelystad wordt betrokken. Dit wordt meegenomen in ons <a href="#">educatieprogramma</a> scholen Flevoland.</p>
<p>P7.P8. Bewoners willen ook vinger aan de pols houden na deze participatie. En meer duidelijkheid wat er van betrokkenen wordt verwacht na dit participatietraject.</p>	<p><b>ACTIE</b>   Afvalzorg wil de komende periode en jaren in gesprek blijven met betrokkenen. Het voorstel is hiervoor twee groepen op te richten. Een klankbordgroep (een groep vertegenwoordigers met kritische volgers) die feedback geeft tijdens de operationele fase van de stortlocatie. En een herinrichtingsgroep die meedenkt over de (gefaseerde) nieuwe bestemming van de locatie tijdens en na sluiting. Dit is goed ontvangen tijdens de participatieavonden. Een aantal participanten heeft zich reeds aangemeld. Afvalzorg maakt na de zomer een voorstel voor de beide groepen met inschatting tijdsinspanning en verwachte input van betrokkenen.</p>
<p>P10.P11. Hoe wordt het maatschappelijk belang van de bewoners gewaarborgd. Zou goed zijn als Afvalzorg wil investeren in de zorgen van bewoners.</p>	<p><b>TOELICHTING</b>   Afvalzorg heeft bij de participatiebijeenkomsten en gesprekken zoveel mogelijk informatie, zorgen en aandachtspunten opgehaald. Met als doel een zo breed mogelijk gedragen plan waarbij de belangen van de bewoners zo goed mogelijk gewaarborgd worden. In dit participatieverslag wordt per onderwerp teruggekoppeld wat Afvalzorg daarmee kan en wil doen.</p>
<p>P12.P13. Zorgen en emoties staan onvoldoende in het verslag van de eerste participatie-avond. Tevens verzoek om <a href="http://www.participatie-zeeasterweg.nl">www.participatie-zeeasterweg.nl</a> na te lezen op vaktaal.</p>	<p><b>ACTIE</b>   Naar aanleiding van deze opmerking is het verslag van de eerste bijeenkomst aangepast. In de daaropvolgende verslagen zijn de zorgen en vragen van de aanwezigen nog uitgebreider omschreven. Alle verslagen <a href="#">kunt u hier lezen</a> (zie groene blok). Bij ieder verslag krijgen de participanten drie weken de tijd om te reageren op het concept-verslag voordat het definitief wordt opgenomen in het dossier. De webpagina is nagelezen op vaktaal door een externe communicatie medewerker.</p>

P14. Participanten willen ook graag op de hoogte gehouden worden van de mening en reacties van andere stakeholders.	<b>ACTIE</b>   Afvalzorg zal de participanten via een nieuwsbrief regelmatig op de hoogte houden van de status van de plannen en de inbreng van de diverse stakeholders.
---	--

ZORGPUNTEN IMPACT TIJDENS EXPLOITATIE	TOELICHTING + ACTIES + AFWEGINGEN
<b>GEUR</b>	
<b>G1.G7.</b> Het onderwerp geuroverlast is een belangrijk hangijzer voor de participanten. Aangegeven wordt dat de geuroverlast verschrikkelijk is en nog steeds aanwezig, ondanks de maatregelen. Het is jaren misselijkmakend geweest, nu iets minder. Orgaworld is grootste veroorzaker geur. Een goede stap zou zijn als Afvalzorg stopt met het contract van huurder Orgaworld.	<b>AFSPRAAK</b>   Er zijn in 2023 zeven klachten binnengekomen over de locatie. Deze geurklachten die zijn binnengekomen bij de Omgevingsdienst, gaan allemaal over Orgaworld en niet over onze stortplaats. Orgaworld heeft afgelopen jaar flink geïnvesteerd in gaswassers. Dit heeft de situatie flink verbeterd. Afvalzorg heeft heel regelmatig overleg met Orgaworld over de stand van zaken. Afvalzorg heeft de verlenging van het huurcontract met Orgaworld beperkt tot een jaar (tot 1-1-2026) zodat we de ontwikkelingen m.b.t. geur nauwlettend kunnen volgen. Maar ook Orgaworld heeft een rol in de circulaire economie. Afvalzorg voelt zich voor de totale locatie verantwoordelijk dat er zo min mogelijk hinder veroorzaakt wordt.
<b>G2.G3.G4.G5.</b> Participanten geven aan dat er veel meer geurklachten zijn dan officieel worden gemeld. Want klagen bij Afvalzorg en OD heeft toch geen zin. Reactie duurt lang en dan is de geur alweer weg. Als bewoners direct klagen bij Afvalzorg, wordt het niet officieel genoteerd bij de OD. Vaak stinkt het 's nachts, melden heeft dan geen zin want Afvalzorg komt dan niet langs.	<b>AFSPRAAK</b>   Omdat omwonenden aangeven dat er in werkelijkheid veel meer klachten zijn, roept Afvalzorg op om zowel bij de OD als bij Afvalzorg te melden via het <a href="#">klachtenformulier</a> of via <a href="mailto:klacht@afvalzorg.nl">klacht@afvalzorg.nl</a> . Als er een klacht binnenkomt, doet Afvalzorg dezelfde dag onderzoek naar de oorzaak en geven een terugkoppeling aan de melder. Afvalzorg kan niet garanderen "s avonds, "s nachts en in het weekend langs te komen, maar garandeert wel dat geurklachten heel serieus genomen worden. Ook de volgende dag kan Afvalzorg een analyse maken om te proberen herhaling te voorkomen. Zeeasterweg maakt gebruik van e-noses (digitale neuzen), metingen en geurroundes. Afgesproken wordt dat Afvalzorg aanvullend ook e-noses in De Landerijen zal plaatsen. De locatie wordt met de nog op te richten klankbordgroep na de zomer 2024 bepaald.
<b>G6.</b> Niet alleen compostering veroorzaakt geur, ook het stortgas.	<b>AFSPRAAK</b>   In de stortheuvel ontstaat stortgas dat goed te ruiken is als het vrij zou komen. Soort rotte eieren lucht. Op Zeeasterweg ligt echter een zeer intensief stortgas-onttrekkingssysteem om geurhinder te voorkomen. Daarmee zuigen we het stortgas af en gebruiken we dit om de waterzuivering te verwarmen. Volgens onze e-noses veroorzaakt het stortgas in de praktijk geen geurhinder. We ontvangen voor zover bekend ook geen klachten over stortgas. Bewoners worden uitgenodigd langs te komen op locatie om meer gevoel te krijgen bij de aanwezige geuren.
<b>INRICHTING   VEILIGHEID</b>	
<b>I1.I2.I3.</b> Welk gevaarlijk afval komt op Zeeasterweg en er zijn zorgen dat verontreinigde afvalstoffen schade kunnen veroorzaken voor mens en/of milieu. Participanten zijn bang dat over 20 jaar de stortplaats toch niet zo veilig is als we dachten. (zoals bij Tata)	<b>TOELICHTING</b>   Al het stortafval is verontreinigd met chemische stoffen. Afval mag alleen gestort worden als er geen betere verwerking mogelijk is. Dat is vastgelegd in stortverboden. De wet geeft aan hoeveel chemische stoffen erin mogen zitten (grenswaarden). In de vergunning zijn regels opgesteld om ervoor te zorgen dat het verontreinigde materiaal dat wordt gestort, te allen tijde veilig wordt verwerkt. Veilig voor het milieu, veilig voor de omgeving én veilig voor de eigen medewerkers die dagelijks op Zeeasterweg werken. Het personeel dat

	dagelijks op de locatie werkt, wordt jaarlijks uitgebreid gecontroleerd. Bovendien worden er allerlei metingen gedaan om er zeker van te zijn dat onze werkwijze veilig is.
14.15.16.17. Is de onderafdichting wel veilig en kan deze niet lekken? Is de folie bestand tegen eventuele gaten in de onderliggende klei/veen laag. Participanten willen graag inzicht in de opbouw van de stortlocatie met bijbehorende verhoudingen.	<b>ACTIE</b>   De onderafdichting bestaat uit verschillende lagen. Op de oorspronkelijke bodem wordt een ophooglaag van zand aangebracht die ervoor zorgt dat afval nooit in grondwater komt. Daarop komt een dubbele onderafdichting die bestaat uit een minerale laag (die dicht gaat zitten wanneer hij nat wordt) en een waterdichte kunststof HDPE folie. Zo kan er nooit regenwater dat op het afval valt, in het grondwater terecht komen. Dit afvalwater wordt opgevangen en gezuiverd in de waterzuivering. Rondom de drain zit grind en een zandlaag zodat het water zo makkelijk mogelijk via de drains afgevoerd kan worden. Met de controledrains onder de onderafdichting en een netwerk van peilbuizen in het grondwater rondom de stortplaats, wordt gecontroleerd of de milieu hygiënische voorzieningen goed werken. Zie tevens <a href="#">toelichtende doorsnede tekening</a> .
18.112. Participanten hebben zorgen over de houdbaarheid van de folie onderafdichting en het doorgeven van de problemen aan volgende generaties. Hoe lang is de monitoring van de locatie gegarandeerd.	<b>TOELICHTING</b>   De folie gaat tot 100 jaar mee. Volgens de huidige Nederlandse regelgeving moet 30 jaar na het aanbrengen van de onderafdichting een bovenafdichting aangebracht worden. Dus mocht een onderafdichting stuk gaan, is deze inmiddels vervangen door de bovenafdichting. Deze zorgt ervoor dat er geen regenwater in het stort terecht kan komen en er dus ook niet voor verontreiniging kan zorgen. De monitoring van de locatie is eeuwigdurend gegarandeerd. Wel loopt er momenteel een landelijk langjarig onderzoek naar duurzaam stortbeheer, waardoor we de eeuwigdurende nazorg niet doorgeven aan volgende generaties.
19.110. Bewoners vragen zich af welke emissies van de stortplaats zijn toegestaan en hoe dit wordt verankerd en gecontroleerd. Er wordt bijvoorbeeld gevreesd dat er extra stikstof vrijkomt door het ophogen van de stortlocatie. En is deze emissie inclusief Orgaworld.	<b>TOELICHTING</b>   De emissie-eisen in de vergunning worden weergegeven in <a href="#">deze tabel</a> . Om een beeld te geven van de hoeveelheid stikstof; dit is te vergelijken met de uitstoot van 27 koeien. Er komt jaarlijks niet meer stikstof vrij want de activiteiten op de locatie blijven gelijk. De activiteiten gaan alleen langer door. Orgaworld heeft een eigen vergunning en dus ook eigen emissie ruimte die wordt gecontroleerd door de Omgevingsdienst. Er is intensief contact met Orgaworld. Voor beide bedrijven is het tegengaan van geurhinder een zeer belangrijk aandachtspunt.
111. Zorgen over de verwerking van afvalwater (percolaat) door de grote hoeveelheid regen afgelopen jaren.	<b>TOELICHTING:</b> Afvalzorg houdt de ontwikkeling van de neerslaghoeveelheden nauwlettend in de gaten. De grote hoeveelheid neerslag van het afgelopen jaar is aanleiding geweest tot het besluit om extra waterbuffercapaciteit op de locatie aan te leggen en ook te kijken naar mogelijkheden om de hoeveelheid infiltrerend schoon regenwater te verminderen.
113. Bewoners hebben zorgen over asbest. Er zijn op locatie tijdens de rondleiding gescheurde asbestzakken gezien. Participanten willen metingen asbestvezels in De Landerijen.	<b>TOELICHTING</b>   Asbest dat op Zeeasterweg wordt gebracht moet dubbel verpakt zijn en wordt afgedekt na storten. Daar controleren we ook op want veiligheid voor onze medewerkers en omgeving staat voorop. Er zijn meer afvalstromen die in zakken worden aangevoerd. De gescheurde zakken die zijn gezien tijdens de rondleiding, bevatten geen asbest.

WATER	
<p>W1.W2.W7. Veel participanten maken zich zorgen dat het oppervlaktewater in de omgeving verontreinigd raakt door de stortplaats. En dat er afvalwater geloosd wordt op de Lage Vaart. Ook zijn er zorgen over een buis aan de buitenkant van de stortplaats dat vies water loost op het oppervlaktewater. Het water in de ringsloot lijkt verontreinigd, het water stinkt met een soort olieachtige laag er op.</p>	<p><b>TOELICHTING</b>   Het <b>afvalwater</b> van de locatie wordt via drains opgevangen en gezuiverd in de waterzuivering. Vervolgens wordt het gezuiverde water geloosd op het oppervlakte water (Lage Vaart). Via bemonstering van het geloosde water wordt beoordeeld of het blijvend voldoet aan de vergunningvereisten. <b>De buis</b> aan de buitenkant van de stortplaats loost het overtollig water van ons regenwaterbassin dat (na keuring) in de ringsloot geloosd mag worden. Naar aanleiding van de participatiebijeenkomsten is hier ter verduidelijking <b>een bord</b> bij geplaatst. <b>De ringsloot</b> om de stortplaats lijkt misschien verontreinigd maar dit komt niet door de stortplaats. De sloot is heel ondiep, met stilstaand water waarin bacteriën kunnen ontstaan die voor rottingsgeur zorgen. In het verleden is met Het Flevo-landschap de optie besproken om de bagger op de kant te zetten, maar dat zou nadelig voor de natuurwaarden zijn. In de toekomst zal opnieuw worden bekeken of baggeren wenselijk en uitvoerbaar is.</p>
<p>W3. Water ringsloot lijkt verontreinigd, water stinkt, met een olieachtige laag.</p>	<p><b>TOELICHTING</b>   De ringsloot is heel ondiep, met stilstaand water waarin bacteriën kunnen ontstaan die voor rottingsgeur zorgen. Dit heeft niet met de stortplaats te maken. Het water wordt regelmatig gecontroleerd.</p>
<p>W4. Berichtgeving enkele jaren geleden over barium in water zijn verontrustend.</p>	<p><b>TOELICHTING</b>   Er is veel onderzoek gedaan naar het barium enige jaren geleden. Dit bleek niet afkomstig van de stortplaats maar een natuurlijke oorzaak te hebben. Het komt in grote delen van Flevoland in relatief hoge achtergrondgehalten voor.</p>
<p>W5.W6. Participanten maken zich zorgen over kwelwater en wat er gebeurt als het grondwater toch verontreinigd blijkt.</p>	<p><b>TOELICHTING</b>   Er is een heel monitoringssysteem om er zeker van te zijn dat de stortplaats niet lekt. Een drainagesysteem voert het afvalwater (percolaat) naar onze waterzuivering. Het afvalwater komt dus niet in aanraking met het grondwater, oppervlaktewater of de bodem. Mocht er tóch verontreiniging ontstaan, ontdekken we dat door de metingen in de controledrains. Dezelfde drains kunnen we dan gebruiken om het grondwater te onttrekken en af te voeren naar de waterzuivering.</p>
BODEM	
<p>O1.O2. Participanten maken zich zorgen over verontreiniging bodem en grondwater rond en onder de stortplaats. En hebben zorgen over de zachte kleibodem onder de stortlocatie. Bewoners zijn bezorgd over het risico op zetting, klink en kwel door het gewicht van het afval.</p>	<p><b>MER + TOELICHTING</b>   Op <a href="#">deze doorsnede</a> is te zien hoe de stortplaats is opgebouwd. De bodem onder de stortplaats bestaat uit klei/veen. Door het gewicht van het afvalpakket wordt de dikke klei/veen laag in elkaar gedrukt, waardoor hij nog ondoorlaatbaarder wordt. Op deze laag is een laag ophoogzand aangebracht, met daarbovenop een ondoorlaatbare folie. Er wordt folie gebruikt die in staat is om heel veel rek op te vangen, zodat het zich kan vormen met de klei/veen laag. De klei/veenlaag is niet overal even dik, maar heeft wel een minimale dikte van één meter, plaatselijk circa drie. Dat verloop is heel geleidelijk en de folie rekt, dus het risico op kapot gaan van de folie is er niet. In de laag met ophoogzand blijft het water achter. De kans dat (zelfs bij lekkage) dit water in de diepere bodem terecht komt, is heel erg klein door de onderafdichting én de natuurlijke ondoorlaatbare klei/veenlaag die ontstaat door het gewicht van het afval. De kans op kwel is dus ook heel klein. Als extra controle zijn diverse peilbuizen aangebracht, waarmee watermonsters genomen kunnen worden. Zo kan er geanalyseerd worden of het grondwater beïnvloed wordt door de stortplaats. Deze bemonstering wordt jaarlijks uitgevoerd door een extern bureau want deze processen gaan heel langzaam. Afvalzorg neemt bij de aanleg van een onderafdichting altijd een ruime marge. Bij de berekeningen van de</p>

	<p>onderafdichting en drainage van Zeeasterweg is al rekening gehouden met een mogelijke hoogte van maximaal 35 meter. De effecten van de ophoging zullen in het milieueffectrapport (MER) in beeld worden gebracht. Het waterschap is daar ook bij betrokken.</p>
<p><b>O3.O4.O5.O6.</b> Zorgen over de oude stort, er was toen geen onderafdichting. Wanneer er 15 meter afval bovenop komt wordt bv de asbest in de grond gedrukt. Twijfels of de oude stortplaats en de strook langs de Larserringweg is gesaneerd zoals afgesproken bij overname van locatie.</p>	<p><b>MER + TOELICHTING</b>   Toen Afvalzorg de locatie overnam in 1997 zijn alle oude stortheuvels (op één stortheuvel na) afgegraven, deels gerecycled en deels teruggestort in een nieuw, modern compartiment mét onderafdichting. Het oude en nieuwe afval (en asbest) ligt dus bovenop de dubbele onderafdichting. Dat kan dus nooit de grond in gedrukt worden en in contact komen met bodem of grondwater. De oude heuvel (stortheuvel 4) aan de oostzijde (evenwijdig aan de Larserringweg) die er nu nog ligt wordt al 20 jaar gecontroleerd, het afvalwater wordt afgevangen en gezuiverd. Deze laatste oude stortheuvel wordt met de ophoging van Zeeasterweg ook gesaneerd.</p>
<p><b>VERKEER</b></p>	
<p><b>V1.V2.V3.V7.</b> Verkeer is tijdens de participatieavonden een erg belangrijk speerpunt. Participanten vinden het belachelijk dat vrachtverkeer door De Landerijen rijdt. Is grote belasting voor bewoners, vrachtwagens rijden te hard en het is gevaarlijk. Mensen willen verhuizen vanwege de vrachtbewegingen. Vrachtwagens rijden bovendien kleine (land)wegen en bermsten stuk. Er zijn andere rijroutes mogelijk. Afvalzorg zou moeten handhaven op snelheden en juiste rijroutes en bereid moeten zijn om te investeren in verkeer.</p>	<p><b>MER + ACTIE</b>   Afvalzorg neemt het onderwerp verkeer heel serieus. Naar aanleiding van de opgehaalde informatie tijdens de participatie heeft Afvalzorg naast haar gebruikelijke maatregelen een extra intensief <a href="#">verkeersplan</a> voor Zeeasterweg opgesteld. Zo zijn er onder meer alternatieve routes besproken, verkeerstellingen uitgevoerd, gesprekken gevoerd met klanten, steekproeven uitgevoerd op de sluiproutes en er worden <a href="#">flyers</a> uitgedeeld met de aanrijroutes. Tevens is verkeer onderdeel van de MER procedure.</p>
<p><b>V8.V9.</b> Ook leven er zorgen bij de participanten over het aantal vrachtwagens. Als de locatie opgehoogd wordt, neemt ook het verkeer toe. En dit is nu al het geval. Tijdens de aanleg van een nieuw stortcompartiment is het aantal zandtransporten absurd.</p>	<p><b>ACTIE</b>   Voor de aanvoer van het afval gaat de vergunning uit van een bepaald aantal vrachtwagenbewegingen per dag. Dit aantal neemt niet toe door de ophoging. De activiteiten blijven namelijk gelijk, maar gaan alleen langer door. Het klopt dat bij de aanleg van een compartiment veel zand nodig is en dat er dan tijdelijk meer vrachtwagenbewegingen zijn. Er komen alleen nog nieuwe compartimenten aan de oostzijde als de stort langs de Lasserringweg gesaneerd wordt. Afvalzorg zal bij de aanbesteding van deze zandtransporten rekening houden met de rijroutes. In het opgestelde <a href="#">verkeersplan</a> kunt u lezen welke overige acties Afvalzorg op het onderwerp verkeer neemt.</p>
<p><b>V4.V5.V6.V10.</b> Afvalzorg zou moeten investeren in de zorgen qua verkeer. En kan met haar maatschappelijke taak eisen stellen aan de overheid m.b.t. vervoer/wegen. Bijvoorbeeld door het realiseren van een extra afrit op de A6 om de binnenwegen te ontlasten. Opgemerkt wordt door bewoner dat onlangs de gaten in de Dronterweg zijn gerepareerd (door de gemeente). Dit zou een</p>	<p><b>ACTIE</b>   We kunnen geen eisen stellen, maar we zijn natuurlijk wel in gesprek met de overheden. Er is veel geregeld in de vergunning waar Afvalzorg zich aan moet houden. Wat betreft de afrit van de A6; Rijkswaterstaat doet alleen aanpassingen in het rijkswegennet wanneer het gaat om structurele situaties. De stortlocatie is er tijdelijk. De inschatting van Afvalzorg is dat het onhaalbaar is om een extra afslag te realiseren. Wel bespreken we het onderwerp verkeer met de overheden die daar ook verantwoordelijkheden in hebben.</p>

positief gevolg van de participatie kunnen zijn.	
<b>HOOGTE</b>	
H1. Participanten maken zich zorgen dat de heuvels nog hoger worden dan 35 meter doordat tijdelijke opslag van recycling materiaal en de afwerklaag er nog bovenop komen.	<b>AFSPRAAK</b>   In de eindsituatie als de stortplaats is afgewerkt zijn (sommige delen) maximaal 35 meter hoog inclusief de afdeklaag. Om de afdeklaag aan te brengen kan het zijn dat er ook op het hoogste punt tijdelijk grond in overhoogte wordt gelegd (1 a 2 meter) om het afval sneller te laten inklinken. Bij de tijdelijke opslag van te recyclen materialen, wordt rekening gehouden met de zichtlijnen. Nog voordat de stortplaats gevuld is, wordt de tijdelijke opslag van materialen beëindigd. Dit is met uitzondering van de afdekgrond die nodig is voor de afdeklaag van de locatie.
H2. Omwonenden zijn bang dat ze de komende 15 jaar tegen een berg afval aankijken in plaats van een groen talud.	<b>AFSPRAAK</b>   Afvalzorg bouwt de stortplaats altijd zodanig op dat tijdens exploitatie de buitenkant van het terrein groen blijft. Ook aan de kant van Het Flevo-landschap is een zichtwal gemaakt om deze reden. Op de locatie is het afval soms zichtbaar, vanaf de buitenkant van de locatie is alleen een groen talud te zien. Daarnaast probeert Afvalzorg die groene uitstraling van die locatie ook interessant te maken met bijvoorbeeld het biodiversiteitsplan op Zeeasterweg.
<b>STOF</b>	
S1.S2.S3.S4.S5.S6 De naastgelegen agrariërs maken zich zorgen over stof op hun land en gewassen. Ook bewoners De Landerijen maken zich zorgen over stof op hun huizen. Er zijn twijfels of de stofmaatregelen van Afvalzorg wel voldoende zijn. Als de stortplaats hoger wordt, vangen de bergen ook meer wind, dus meer stof. Verzoek aan Afvalzorg om te garanderen dat er geen stof buiten de locatie komt. Bewoners uit De Landerijen willen stofmetingen in de wijk.	<b>MER + AFSPRAAK</b>   Afvalzorg kan niet garanderen dat er nooit stof in de wijk komt. Wel garandeert Afvalzorg een heel zorgvuldige werkwijze om verspreiding van stof tegen te gaan. Want volgens de vergunning mag er geen stof buiten de locatie verspreid worden. Er wordt ook rekening gehouden met de wind, ook als de heuvels hoger worden. Maatregelen bestaan onder meer uit het afdekken en nathouden van het afval. Bij bepaalde windkracht wordt afval met risico op verstuiving niet gestort. De voorschriften om stofverspreiding tegen te gaan liggen vast in onze vergunning. Afvalzorg bespreekt met de Omgevingsdienst of het mogelijk is om stof op een zinvolle manier te meten in de wijk. Het onderwerp stof wordt tevens meegenomen in de vrijwillige MER procedure.

AANDACHTSPUNTEN HERINRICHTING	TOELICHTING + ACTIES + AFWEGINGEN
<b>ALGEMEEN</b>	
A1.A6. Herinrichting over 15 jaar vinden participanten te ver van hun bed. Zou fijn zijn om delen van de locatie al eerder te gebruiken voor bijvoorbeeld MTB, natuur of recreatie.	<b>AFSPRAAK</b>   De locatie wordt gefaseerd volgestort. Dit willen we doen in overleg met betrokkenen. Er zijn dus wellicht mogelijkheden om al eerder iets te doen met delen van de locatie. Met name aan de buitenkant van de terrein op de taluds. Op locatie Braambergen is bijvoorbeeld al tijdens exploitatie een MTB parcours gerealiseerd.
A2. Aandachtspunt: gebruikseisen herinrichting door het type afval dat is gestort.	<b>TOELICHTING</b>   Nederlandse stortplaatsen moeten op dit moment na sluiting worden afgedicht met een ondoordringbare bovenafdichtingsconstructie met folie zodat er geen contact kan zijn met het afval. Je kunt er dus veilig op recreëren. De kwaliteit van de grond die boven op de folie wordt gelegd, bepaalt of het meest gevoelige gebruik is toegestaan (zoals een kinderspeelplaats) of dat je het terrein bijvoorbeeld kunt laten begroeien (minder gevoelig).
A3. Participanten vinden het belangrijk dat Het Flevo-landschap goed wordt betrokken bij de herinrichting en willen ook een terugkoppeling van de visie van Het Flevo-landschap krijgen.	<b>AFSPRAAK</b>   Afvalzorg heeft regelmatig contact met Het Flevo-landschap en heeft ook hun zorgen en wensen m.b.t. de ophoging geïnventariseerd. Het Flevo-landschap is ook een blijvende belangrijke gesprekspartner de komende periode als het gaat over de ophoging, de herinrichting en het toekomstige gebruik van de locatie. Afvalzorg zal het Flevo-landschap vragen of zij haar visie mag delen met de participanten. Dit zou dan kunnen via de nieuwsbrief of website.
A4. Participanten willen duidelijkheid over wie de aanleg van het park betaalt en over het budget.	<b>AFSPRAAK</b>   Afvalzorg betaalt de aanleg van het park. Het is ook onze missie om nadat de stortcapaciteit benut is, een mooi landschap achter te laten voor de maatschappij. Hiervoor reserveert Afvalzorg een bedrag per gestorte ton afval. We kunnen nu nog niet zeggen hoeveel geld er gereserveerd wordt, want dat is afhankelijk van het herinrichtingsplan, de markt en de vergunning. Ook kan samengewerkt worden met bedrijven, bijvoorbeeld bij een skibaan, horeca of een klimmuur. Afvalzorg heeft een afdeling die zich specifiek bezighoudt met het mooi, nuttig en duurzaam benutten van stortplaatsen.
A5. Het lijkt logisch dat Afvalzorg het hoogvlakte model kiest en helemaal volstort tot 35 m. Daar past het meeste afval in.	<b>AFSPRAAK</b>   Nee, dat is vanwege technische eisen niet mogelijk. Slechts op een deel van het terrein kan gestort worden tot 35 meter. Bovendien vragen we in de vergunning een vaste hoeveelheid extra capaciteit aan van 5 miljoen m <sup>3</sup> . Dit betekent dat het hoogvlaktemodel circa 25 meter wordt.
A7. Participanten vinden communicatie over de herinrichting richting alle bewoners van Lelystad belangrijk	<b>AFSPRAAK</b>   Bewoners van Lelystad zijn via folder, website, sociale media, advertenties en persoonlijke uitnodigingen breed betrokken bij het participatietraject. Ook tijdens het verder uitwerken van de herinrichtingsplannen zal breed gecommuniceerd worden naar de bewoners van Lelystad
A8. Aantal participanten is blij nu al mee te kunnen denken over mooi en nuttig landschap na sluiting.	<b>ACTIE</b>   Opmerking vastgelegd

<p>A9. Voorkom bij keuze gebruik overlast (verkeer, geluid, licht, geur, stof) voor omgeving en ruzie met burens. En voorkom parkeeroverlast in de wijk.</p>	<p><b>AFSPRAAK</b>   In overleg met de omgeving bespreken we het gebruik van het toekomstige landschap en wordt nadrukkelijk rekening gehouden met dit aandachtspunt.</p>
<p>A10. Voorkeur voor een open, gratis, niet afgesloten terrein. Liever groene afscheiding i.p.v. hekken.</p>	<p><b>ACTIE</b>   Opmerkingen worden meegenomen in de verdere ontwikkeling van de plannen.</p>
<p>A11. De herinrichting biedt potentie voor een icoon (grote attractie) in de polder zoals Aviodrome en Bataviastad.</p>	<p><b>TOELICHTING</b>   Opmerking wordt meegenomen in de verdere uitwerking van de plannen. Note; dit is mogelijk in strijd met andere aandachtspunten van participanten (voorkomen overlast in omgeving)</p>
<p>A12. Inrichten als overgangsgebied tussen natuurpark en woonwijk/polder.</p>	<p><b>ACTIE</b>   Idee wordt meegenomen in de verdere ontwikkeling van de plannen</p>
<p>A13. Toekomstig landschap biedt mogelijkheden voor educatie. (circulaire economie, natuur, duurzame energie etc.) Bijvoorbeeld glazen koker met een trap die tot op de bodem van de afvalberg loopt. Kijkje in de berg, samen met een educatief programma.</p>	<p><b>ACTIE</b>   Idee wordt meegenomen in de verdere ontwikkeling van de plannen</p>
<p><b>VORM HERINRICHTING</b></p>	
<p>H1.H6. Volgens een aantal participanten zijn bergen tot maximaal 35 meter landschapsbepalend en landschapsvervuilend. Een aantal participanten hebben voorkeur voor lagere heuvels, bv 25 meter.</p>	<p><b>ACTIE</b>   35 meter is inderdaad landschapsbepalend, maar we willen graag samen met de participanten onderzoeken hoe de heuvels ingericht kunnen worden. Qua vorm en gebruik en passend bij de wensen van zoveel mogelijk mensen. De heuvels bieden namelijk ook mogelijkheden, voor recreatie, natuur en duurzame energie.</p>
<p>H2.H3.H4.H7. Bewoners Landerijen maken zich zorgen dat heuvels van 35 meter zichtbaar zijn vanuit de woonwijk. Er is behoefte aan visualisaties vanuit verschillende punten, ook vanuit natuurpark.</p>	<p><b>ACTIE</b>   Tijdens de tweede participatieavond zijn vanuit verschillende punten rond de stortlocatie zichtlijnen gepresenteerd. Met en zonder de 35 meter. Hieruit blijkt dat op de meeste punten de heuvels wegvallen achter het groen. Wel is de locatie goed zichtbaar bij de elektriciteitsmasten op een bepaald punt in het natuurpark. Bekijk <a href="#">hier de presentatie</a> met de zichtlijnen.</p>
<p>H5. Aantal participanten hebben twijfels over getoonde zichtlijnen. Zijn deze wel reëel, waarom is er geen 0-lijn. Bovendien klopt de verhouding met de 36 meter hoge schoorsteen Orgaworld niet.</p>	<p><b>TOELICHTING</b>   De zichtlijnen zijn gebaseerd op een 3D computermodel dat over de locatie is gelegd. In hoeverre de locatie zichtbaar is, is afhankelijk van de plek waar men staat. Maar vanaf de gekozen zichtlijnen kloppen de beelden. De reden dat de schoorsteen veel hoger lijkt dan de heuvel van 35 meter is omdat de 35 meter heuvel verder weg op de locatie ligt (vanaf het zichtpunt) dan de schoorsteen. Niet de hele locatie wordt opgehoogd tot 35 meter. Dit kan technisch slechts op enkele plekken en er wordt vergunning aangevraagd voor 5 mln m3 extra. Dit betekent dat niet overal de locatie 35 meter hoog wordt. De vorm en hoogte van de heuvels wordt mede op basis van de inbreng van de participanten bepaald.</p>

<p>H8.H9.H10. Mooi een heuvel in het platte landschap. Het biedt ook kansen; bijvoorbeeld voor MTB en andere recreatie. Ook mogelijkheden in deze tijden van hoge waterstand. Uitzichtpunt op het hoogste punt om omgeving te beleven.</p>	<p>ACTIE   Opmerking wordt meegenomen in de verdere ontwikkeling van de plannen.</p>
<p>H11.H12. Graag meer duidelijkheid in hoeverre gebruiksmogelijkheden van het nieuwe landschap gekoppeld zijn aan de vorm van de herinrichting (terrasmiddel, hoge heuvel model, hoogvlakte-model). De meeste participanten hebben voorkeur voor terrassenmodel. Biedt de meeste mogelijkheden en is flexibel. Aan de andere kant geven participanten aan: de grondvorm volgt de keuze van het gebruik.</p>	<p>TOELICHTING   Tijdens de eerste twee bijeenkomsten over de herinrichting zijn denkrichtingen <u>gepresenteerd</u> van mogelijk gebruik van de locatie en mogelijke vormen van de heuvels. Maar ook combinaties zijn mogelijk. In overleg met de herinrichtingsgroep, gemeente, provincie en Het Flevo-landschap wordt in een later stadium een herinrichtingsplan gemaakt waarin een keuze wordt gemaakt voor de inrichtingsvorm gecombineerd met het gebruik. Niet overal op de locatie is het technisch mogelijk om tot 35 meter hoogte te gaan.</p>
<p>H12. Voorkeur voor 35 meter heuvel met kenmerkend landmark, kunstwerk of oriëntatiepunt.</p>	<p>ACTIE   Opmerking wordt meegenomen in de verdere ontwikkeling van de plannen.</p>
<p><b>PRODUCTIELANDSCHAP</b></p>	
<p>L1.L2. Energie van Flevoland is positief over duurzame energie op de locatie in de vorm een zonnepark. Hun voorkeur gaat uit naar een vorm waarbij bewoners kunnen participeren. Niet met obligaties maar in eigendom. Ook geven participanten aan dat duurzame energie op de locatie kansen biedt in de gemeente voor het oplossen van de energiearmoede.</p>	<p>ACTIE   Afvalzorg heeft op meerdere voormalige stortlocaties zonneparken ontwikkeld. Voorwaarde is wel dat zonneparken in overleg met de stakeholders zorgvuldig ingepast worden in het landschap. Afvalzorg blijft in gesprek met Energie van Flevoland over de mogelijkheden. De participanten gaven echter tijdens de eerste bijeenkomsten aan niet zo enthousiast te zijn over duurzame energie op Zeeasterweg.</p>
<p>L3.L4. Omwonenden zijn minder enthousiast over Zeeasterweg als productielandschap. Liever geen zonnepanelen in het zicht en jammer als het ten koste gaat van andere functies. De locatie kan mooier ingezet worden voor natuur en recreatie in plaats van voor een zonnepark, landbouw of industriële activiteiten. Wel staat een aantal participanten positief t.o.v. volkstuinen.</p>	<p>ACTIE   Opmerkingen wordt meegenomen in de verdere ontwikkeling van de plannen.</p>
<p>L5. Over een wijngaard op afval wordt door participanten wisselend gedacht. Deels gevoelsmatig minder prettig, deels positief n.a.v. voorbeeld in Almere.</p>	<p>ACTIE   Opmerking wordt meegenomen in de verdere ontwikkeling van de plannen.</p>
<p>L6. Weinig animo voor productiebos (wordt regelmatig leeg gekapt).</p>	<p>ACTIE   Opmerking wordt meegenomen in de verdere ontwikkeling van de plannen.</p>

<b>NATUUR</b>	
N1.N2.N3. Veel participanten hebben voorkeur voor natuur met beperkte recreatie. Als onderdeel van het natuurpark van Het Flevo-landschap. Met toevoeging van dieren zoals berggeiten. Dat lijkt de meest logische oplossing en is geschikt voor een brede doelgroep. In tegenstelling tot bv een zonnepark of golfbaan voor een beperkte groep.	<b>ACTIE</b>   Afvalzorg blijft regelmatig overleggen met Het Flevo-landschap die een belangrijke stem heeft bij de herinrichting.
N4. Aandacht voor beplanting en mogelijkheid om bomen te planten	<b>TOELICHTING</b>   Bomen op de stortlocatie zijn zeker mogelijk. Wel moet rekening gehouden worden met de folie bovenafdichting (bomen die minder diep wortelen)
N5. Kansen voor kwalitatief groen, biodiversiteit en benutten maaisel.	<b>ACTIE</b>   Opmerkingen wordt meegenomen in de verdere ontwikkeling van de plannen.
<b>RECREATIE, SPORT EN SPEL</b>	
R1.R2. Relatief veel participanten zijn positief over een combinatie van sport, spel en natuur. Met een MTB traject, wandel en fietspaden. Bijvoorbeeld gecombineerd met fitnessparcours, kabelbaan, skeelerbaan, tokkelbaan of ijsbaan.	<b>ACTIE</b>   Opmerkingen worden meegenomen in de verdere ontwikkeling van de plannen.
R3.R4. Met aandacht voor het mogelijk stuk rijden van de deklaag door de mountainbikes. Tevens aandacht voor veiligheid omdat gecombineerde wandel- en fietspaden tot onveilige situaties kunnen leiden. Ook op oversteekplaatsen.	<b>ACTIE</b>   Afvalzorg heeft veel ervaring met MTB parcoursen op voormalige stortlocaties. Ook tijdens exploitatie. Met deze opmerking wordt rekening gehouden in de plannen.
R5. Weinig enthousiasme over golfbaan gezien de problemen met afwatering in Emmeloord. Bovendien kunnen dan maar weinig mensen gebruik maken van de locatie.	<b>ACTIE</b>   Opmerking wordt meegenomen in de verdere ontwikkeling van de plannen.
R6. Geen voorkeur voor hotels of woningen; zonde van andere mogelijke functies.	<b>ACTIE</b>   Opmerkingen wordt meegenomen in de verdere ontwikkeling van de plannen.
R7. Liever geen losloopgebied voor honden.	<b>ACTIE</b>   Opmerking wordt meegenomen in de verdere ontwikkeling van de plannen.
<b>TOEVOEGINGEN / OPMERKINGEN EINDVERSLAG SLOTBIJEENKOMST 14 MEI</b>	<i>De meeste opmerkingen op het concept-eindverslag zijn direct doorgevoerd. Voor zover dit niet mogelijk was óf wanneer het om nieuwe aandachtspunten gaat, zijn ze hieronder toegevoegd.</i>
T1. Bewoner mist het onderwerp "geluidsoverlast"	Geluid is niet eerder aan de orde geweest tijdens de participatiebijeenkomsten. Wel wordt het onderwerp "geluid" meegenomen in de MER procedure

T2. Worden de MER onderzoeken door Afvalzorg of externe instantie uitgevoerd?	De MER onderzoeken worden door een externe instantie uitgevoerd.
<b>NA PARTICIPATIE INGEBRACHT ZORGEN EN AANBEVELINGEN.</b>	
<ul style="list-style-type: none"> <li>▪ <i>Een inwoner maakt zich zorgen over toekomstige bodemverontreiniging onder de stortplaats. Om te voorkomen dat de gemeente Lelystad moet opdraaien voor eventuele saneringskosten, moet er een fonds worden opgericht van waaruit de kosten betaald kunnen worden.</i></li> <li>▪ <i>Een inwoner pleit voor een vorm van compensatie die inhoudt dat de burgers van Lelystad meedelen in de winst van Afvalzorg of een jaarlijkse vergoeding krijgen van bv 500.000 Euro ter compensatie.</i></li> </ul>	