

## PARTICIPATIE EN COMMUNICATIEPLAN | EXTERN

### *In gesprek met elkaar over de uitbreiding in de hoogte en stortcapaciteit van locatie Zeeasterweg en het maken van een nieuw landschap*

#### 1. AANLEIDING EN DOEL

##### **Zeeasterweg: moderne stortlocatie**

Afvalzorg heeft de locatie eind jaren 90 van de Dienst IJsselmeerpolders overgenomen en heeft de locatie gesaneerd en voorzien van een onderafdichting zodat Zeeasterweg voldoet aan de eisen van moderne stortlocaties. In 2005 is de locatie heropend. Zeeasterweg meet 63 hectare. Naast het storten van afval wordt er op de locatie afval tijdelijk opgeslagen en gerecycled. De locatie heeft een eigen waterzuiveringslocatie voor het afvalwater. Er zijn twee huurders op het terrein; Orgaworld (compostering) en HVC (afvalbrengrstation).

##### **Storten = blijvend**

Stortcapaciteit is landelijk nodig om reststromen (die niet gerecycled of hergebruikt kunnen worden) veilig te kunnen verwerken. Uit een onderzoek van 2022 door RoyalHaskoning/DHV in opdracht van het ministerie van Infrastructuur en Waterstaat blijkt dat ook op de lange termijn stortcapaciteit nodig blijft. Ook op weg naar een circulaire economie en ondanks de innovatieve verwerkingstechnieken en recycling. Door het landelijk moratorium op stortplaatsen mogen er geen nieuwe stortplaatsen geopend worden. Afvalzorg heeft de maatschappelijke verantwoordelijkheid om een vangnet te bieden voor afval waar geen betere (recyclen of verbranden) verwerkingsmogelijkheid voor is dan storten. Stortaanbod moet worden opgevangen op een van de 18 bestaande operationele locaties in Nederland die voldoen aan het wettelijke stortbesluit. Iedere regio draagt zijn steentje bij in de afvalketen; van afvalenergiecentrale tot stortplaats. Om onnodige transportbewegingen door het hele land te voorkomen, is de locatie Zeeasterweg voor het midden van het land de aangewezen locatie om restafval uit de omgeving veilig en verantwoord te verwerken

##### **Eén finale uitbreiding**

Om de stortcapaciteit op lange termijn (15-20 jaar) te kunnen waarborgen, wil Afvalzorg de locatie eenmalig uitbreiden in hoogte en stortcapaciteit met circa 5 mln m<sup>3</sup>. De verschillende heuvels worden verhoogd van 15 naar circa 35 meter, qua oppervlakte blijft de locatie Zeeasterweg zoals deze nu is. De heuvels worden gefaseerd volgestort en vervolgens landschappelijk ingericht in overleg met de omgeving. Zo kan de locatie met een maatschappelijk verantwoorde bestemming, publiek toegankelijk en fraai worden teruggegeven aan de omgeving.

##### **Informer en participeren**

Voor deze uitbreiding heeft Afvalzorg een omgevingsvergunning van de provincie Flevoland nodig en dient het bestemmingsplan/omgevingsplan te worden gewijzigd/vernieuwd en vastgesteld door de gemeenteraad van Lelystad. Voordat deze omgevingsvergunning wordt aangevraagd, zal Afvalzorg, vooruitlopend op de Omgevingswet, tussen september 2023 en februari 2024 blijvend in gesprek gaan met alle betrokkenen, geïnteresseerden en stakeholders. Het doel van de omgevingsparticipatie is samen met de omwonenden, betrokkenen, geïnteresseerden en andere stakeholders na te denken over de toekomstige invulling van de locatie aan de Zeeasterweg. Zowel tijdens als na de exploitatie en sluiting van de locatie voor afvalverwerkingsactiviteiten om het uiteindelijk publiek toegankelijk te maken en terug te geven aan de maatschappij. De resultaten en uitkomsten worden verwerkt in de aanvraag van de Omgevingsvergunning, startend bij de Notitie Reikwijdte en Detail ten behoeve van het MER- onderzoek (MilieuEffectRapportage).

#### **Inhoudsopgave**

1. Aanleiding en doel
2. Waarover participatie?
3. Kernboodschap
4. Wanneer is de participatie succesvol?
5. Met wie in gesprek?
6. Hoe in gesprek?
7. Voorwaarden bevoegd gezag in beeld
8. Perspectief op oplossing nabijgelegen boerderijen
9. Planning en procedure
10. Organisatie

Bijlage 1

Eerste aanzet voor Q&A



## 2. WAAROVER PARTICIPATIE?

De communicatie en participatie gaat uit van uitbreiding (in hoogte) van de stortlocatie, het maken van een nieuw landschap en de voorwaarden waaronder dit zal plaatsvinden. Zowel tijdens de exploitatie als na sluiting van de locatie. Het participatietraject met de omgeving bestaat uit een gecombineerd, deels parallel, spoor van zowel informeren als participeren. Want ook de achtergronden van de Nederlandse afvalverwerking en de locatie Zeeasterweg zijn van belang om met alle partijen tot een zo breed mogelijk gedragen plan te komen voor de toekomstige bestemming van Zeeasterweg. Afvalzorg wil de omgevingsparticipatie benutten om:

- de stakeholders te **informeren** over het hoe en waarom van uitbreiding en de rol van Zeeasterweg binnen de Nederlandse afvalverwerking. Zo verbrandt Alkmaar bijvoorbeeld het huishoudelijk afval uit Flevoland en heeft Flevoland nu de rol het restafval veilig te storten.
- De zorgen en ideeën van de stakeholders te **inventariseren** (o.a. milieu, overlast en veiligheid) om mede op basis daarvan de overlast zo optimaal mogelijk te beheersen en waar mogelijk te voorkomen en wegnemen. En hoe borgt Afvalzorg de veiligheid?
- Betrokkenen mee te nemen in de (vergunning)procedures en planning en pro-actief aan te geven welke **mogelijkheden** er zijn om hier **invloed** op uit te oefenen.
- Betrokkenen te laten **meedenken en meebeslissen** over de uiteindelijke inrichting van de heuvels, mooi ingepast in het landschap, nadat deze volgestort zijn. Het volstorten gebeurt in fases, dus ook tijdens exploitatie kan al meegedacht worden over de toekomstige bestemming. Voor de gefaseerde herinrichting stelt Afvalzorg een landschapsplan op. Dit zal tevens onderdeel en uitkomst zijn van het participatieproces.
- **Meedenken/beslissen** over mogelijkheden om “de berg” zo **duurzaam** en **groen** mogelijk te benutten.

*Samengevat: Afvalzorg wil tijdens omgevingsparticipatie transparant zijn over wie, wanneer en hoe de betrokkenen kunnen meedenken en meebeslissen over de toekomstige invulling van Zeeasterweg na het (gefaseerd) volstorten van de locatie.*



### 3. KERNBOODSCHAP

#### ACTIVITEITEN BLIJVEN GELIJK

Verwerking van afval gaat soms gepaard met groot materieel en veel bedrijvigheid. Maar is noodzakelijk om het restafval uit de regio te kunnen verwerken. Tijdens exploitatie doet Afvalzorg er alles aan om de werkzaamheden zo onopvallend mogelijk voor de omgeving uit te voeren. Zowel qua verkeer, geluid als geur. Bij uitbreiding van de locatie in hoogte, blijven de activiteiten gelijk. Er is dus geen sprake van extra verkeer of hinder. En we werken veilig of we werken niet. Veiligheid voor de omgeving, onze medewerkers én het milieu staat altijd voorop.

#### SAMEN OPTREKKEN MET OMGEVING

Gedurende alle fases van de plannen wil Afvalzorg graag sparren met de omgeving. We snappen dat de langere termijn plannen ook onzekerheid met zich meebrengen. Daarom starten we vroegtijdig een participatietraject waarin betrokkenen kunnen meedenken. Maar ook hun zorgen kunt uiten. Zowel over de exploitatie periode van de locatie als over de eindbestemming na sluiting.

#### FINALE UITBREIDING IN HOOGTE

**In een participatietraject wil Afvalzorg Zeeasterweg een laatste keer uitbreiden met 5 mln m3 van 15 naar op sommige plekken maximaal 35 meter hoogte. De oppervlakte van de locatie blijft gelijk. De afspraken die we maken tijdens exploitatie en na sluiting leggen we duidelijk vast. Tijdens gebruik van de locatie vragen we iets van de omgeving, na sluiting geven we iets moois terug aan Lelystad.**

#### LANGJARIGE OPLOSSING STORTAFVAL REGIO

Het storten van afval waar geen andere verwerking voor is, is ongewenst maar ook onmisbaar. Binnen onze circulaire economie blijft capaciteit nodig voor reststromen. Dit blijkt uit onderzoek van het ministerie. lenW. Landelijk is bepaald dat er geen nieuwe stortplaatsen geopend mogen worden. Iedere regio draagt zijn steentje bij in de afvalketen. Zeeasterweg heeft alle vereiste voorzieningen en biedt met de uitbreiding de komende 15 jaar voldoende stortcapaciteit om restafval uit Flevoland, en randstad - dat niet verbrand of gerecycled kan worden - te verwerken.

#### MAATSCHAPPELIJKE INVULLING NA SLUITING

Onze Nederlandse ruimte is schaars. Afvalzorg wil daarom haar locaties zo nuttig en duurzaam mogelijk benutten. Na sluiting zoeken we samen met alle betrokkenen naar een nieuwe bestemming met zo veel mogelijk waarde voor de maatschappij. Denk aan natuur, recreatie, maar ook duurzame energie. Tijdens exploitatie van de locatie kunnen we hier in fases al mee starten. Want het maken van een mooi en veilige landschap voor Lelystad en omgeving, dat is het doel.

### 4. WANNEER IS PARTICIPATIE SUCCESVOL?

Afvalzorg stelt zich het volgende ten doel:

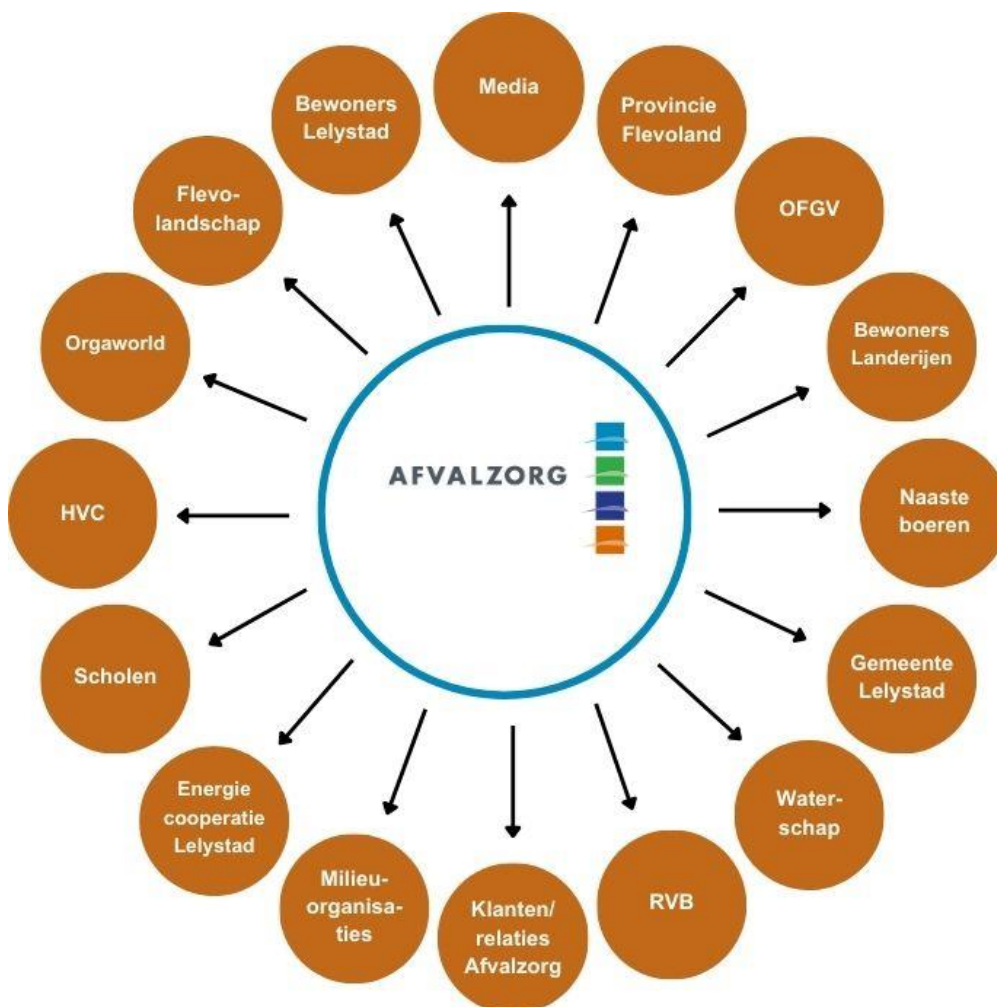
- Betrokkenen zijn bekend met:
  - De overwegingen waarom de locatie uitgebreid wordt;
  - de wijze waarop de vergunningaanvraag en -verlening verloopt;
  - de manier waarop Afvalzorg (en derden) de veiligheid borgen, overlast beheerst en voorkomt;
  - het waarom en verloop van het participatieproces alsmede de wijze waarop partijen hierin invloed kunnen uitoefenen
- En betrokkenen hebben begrip voor:
  - uitbreiding op deze specifieke locatie;
  - de wijze waarop aan participatie invulling wordt gegeven;
  - en de manier waarop Afvalzorg en derden omgaan met de veiligheid en eventuele overlast.
- Participanten en Afvalzorg weten elkaar te vinden en zijn constructief in gesprek, zowel ten tijde van de vergunningaanvraag en -verlening als daarna in de exploitatie.



- Partijen denken en beslissen mee over de herinrichting van heuvels tot aantrekkelijk landschap en tonen belangstelling om betrokken te zijn bij de inrichting en het beheer.
- Afvalzorg komt met de betrokkenen tot een zo breed mogelijk gedragen plan voor de toekomstige inrichting van Zeeasterweg.
- Er wordt een oplossing gevonden in overleg met naastgelegen boeren.

## 5. MET WIE IN GESPREK?

Het goed in beeld hebben van alle interne en externe stakeholders draagt bij aan een zorgvuldig en gedragen participatietraject. Onderstaand een overzicht van de stakeholders. In een volgende fase kan de stakeholderanalyse uitgewerkt worden met bijbehorende ringen van invloed (meeweten, meedenken, meewerken, meebepalen). Stakeholders in de breedste zin van het woord. Van partijen die betrokken zijn bij de vergunningaanvraag en -verlening, die (mogelijke) impact ervaren van de veranderingen tot partijen die in algemene zin belangstelling hebben voor de toekomst van stortlocaties. Afvalzorg voert iedere stap van het participatieplan uit in nauw overleg met gemeente Lelystad en provincie Flevoland.



## 6. HOE IN GESPREK?

Het gesprek over uitbreiding kan niet los gezien worden van de activiteiten die op de stortlocatie plaatsvinden, de beeldvorming over onze afvalbranche in het algemeen en de impact ervan voor de omgeving in het bijzonder. Afvalzorg zal het gesprek daarom in meerdere rondes voeren. Wel wordt tijdens de eerste rondes al een doorkijkje gegeven richting het meedenken over de eindbestemming omdat dit de fase is die meerwaarde creëert voor de omgeving.

- **Ronde 1** (informatieronde): algemene informatie over afvalstromen, het Nederlandse afvalbeleid, de inschatting van de opgave voor de komende tien jaar, de impact op de omgeving en de overwegingen voor de uitbreiding. Dit is een belangrijke fase waar de eerste verdeling van medestanders, tegenstanders en het stille midden duidelijk wordt.
- **Ronde 2** (omgevingstafel): in gesprek over deze algemene informatie en, in het bijzonder, de impact ervan voor specifieke doelgroepen. Wat zijn de zorgen, bezwaren en ideeën van stakeholders?
- **Ronde 3** (omgevingstafel): in gesprek over de herinrichting van de heuvels en het beheer hiervan.
- **Ronde 4** (omgevingstafel): in gesprek over de resultaten van de participatie en vastlegging daarvan.

### ***Ronde 1: algemene informatie***

Tijdens de eerste ronde gaan we in op de algemene informatie over Afvalzorg, de activiteiten op de stortlocatie Zeeasterweg, activiteiten huurders op locatie (afvalbrengstation HVC en compostering Orgaworld) en de uitbreidingsplannen. We richten ons daarnaast op de meest gestelde vragen. Deze ronde is gericht op alle betrokken, belanghebbende en belangstellende partijen. Deze algemene informatie gaat vergezeld van een uitnodiging om in drie rondes aan de omgevingstafel in gesprek te gaan. Aan de hand van het aantal betrokkenen dat wil deelnemen, wordt bekeken op welke manier de omgevingstafel het beste vormgegeven kan worden. Doel is de zorgen, ideeën en input van alle betrokkenen zo goed mogelijk mee te nemen. Om stakeholders optimaal te bereiken, communiceren we op verschillende momenten, via diverse kanalen. Er wordt gestart met een informatieve voor aankondiging gevolgd door uitnodigingen voor de diverse omgevingstafels.

De informatie zal op verschillende manieren gedeeld worden:

- Via een speciale projectpagina
- Via sociale media
- Via een speciale nieuwsbrief (digitaal en hard copy) naar omwonenden en andere stakeholders en geïnteresseerden
- Via huis-aan-huis brieven/flyers naar omwonenden in de Landerijen
- Via gerichte mailingen naar andere stakeholders, zoals bijvoorbeeld huurders en klanten Afvalzorg
- Via interviews in lokale media, met name bedoeld om alle geïnteresseerden de kans geven om aan te haken in het participatietraject.

### ***Ronde 2 (omgevingstafel): in gesprek over de algemene informatie en impact van uitbreiding***

In de tweede ronde gaat Afvalzorg naar specifieke doelgroepen toe om enerzijds in gesprek te gaan over de algemene informatie, anderzijds per doelgroep specifiek in te gaan op de vragen, zorgen en kansen. De thema's die hierbij in ieder geval aan de orde zullen komen, zijn: geur, geluid, water, bodem, verkeer, lucht en veiligheid. Dit zijn dezelfde thema's die worden behandeld in de Notitie Reikwijdte en Detail die voorafgaand aan de MilieuEffectRapportage (MER) wordt opgesteld.

Afvalzorg kiest er bewust voor om actief de omgeving op te zoeken en zo de drempel voor participatie te minimaliseren. Denk hierbij aan een bijeenkomst in buurthuis of bibliotheek of een speciaal ingerichte tafel op de markt waar mensen kunnen aanschuiven. Daarnaast zal Afvalzorg in deze ronde ook een "open huis" organiseren. Zo kan men bij Afvalzorg zelf in gesprek gaan. Ronde twee bestaat dus uit gesprekken op verschillende locaties. Indien nodig blijft het niet bij één gesprek. Mocht blijken dat bepaalde stakeholders behoefte hebben aan vervolggesprekken, dan zal dit in samenspraak met deze personen/groepen gebeuren.



Van deze doelgroepgerichte gesprekken op verschillende locaties zal, voor zover dit de privacy niet schendt, openbaar verslag gemaakt worden. Zo kan iedereen de gesprekken goed volgen. Daarnaast worden de resultaten en voortgang per ronde teruggekoppeld aan alle stakeholders via de speciaal hiervoor ingerichte website. Zo weet men van elkaar waarover is gesproken en wat de uitkomsten van de gesprekken zijn. Deze uitkomsten zullen ook worden verwerkt in de notitie Reikwijdte en Detail, die de basis vormt voor de MER vormt.

***Ronde 3 (omgevingstafel): in gesprek over herinrichting van de heuvels (en mogelijk ook de ruimte bij verplaatsing van de twee nabijgelegen boerenbedrijven) en het beheer***

Afvalzorg investeert in haar nalatenschap met mooie en veilige landschappen die ook een maatschappelijke, recreatieve of praktische functie hebben. Denk bij dit laatste bijvoorbeeld aan energielandschappen. Dit geldt ook voor Zeeasterweg: nadat de heuvels gefaseerd volgestort zijn, worden deze in overleg met de stakeholders heringericht en beheerd. Afvalzorg realiseert zich dat deze opgave – en meerwaarde voor de omgeving – verder weg in de tijd ligt. Dit langere termijn perspectief spreekt naar verwachting een beperkt aantal partijen aan. Afvalzorg zal zich inspannen om de belangstelling hiervoor te wekken en biedt geïnteresseerden de gelegenheid om ook al tijdens exploitatie mee te ontwerpen aan delen van de herinrichting en mee te denken over het beheer.

***Ronde 4 (omgevingstafel): in gesprek over resultaten participatie***

Het verloop en de uitkomsten van de gesprekken worden in een kort en bondig eindverslag vastgelegd. Dit eindverslag zal, in concept-vorm, toegelicht worden tijdens een eindpresentatie. Deze bijeenkomst heeft twee doelen: een verantwoording vanuit Afvalzorg en de mogelijkheid voor participanten om te reageren op dit eindverslag. Het doel van participatie is om alle zorgen, ideeën en aandachtspunten van de betrokkenen zo goed mogelijk mee te nemen in de plannen en duidelijk terug te koppelen wat met de input is gedaan. De reacties worden verwerkt in een definitieve versie: een convenant met afspraken tussen Afvalzorg en de andere stakeholders.

## **7. VOORWAARDEN BEVOEGD GEZAG IN BEELD**

De besluitvorming over uitbreiding ligt in handen van de gemeente Lelystad en de provincie Flevoland als bevoegde gezagen op het vlak van de ruimtelijke ordening (gemeente) en milieu (provincie). Deze partijen stellen, terecht, mede als voorwaarde dat er voorafgaand aan de vergunningaanvraag en -verlening in het kader van nieuwe Omgevingswet, geparticipeerd wordt. Vanuit haar beleid om open en transparant te zijn, sluit dit aan bij de werkwijze van Afvalzorg.

Tijdens de totstandkoming van dit participatieplan is uitvoerig met zowel gemeente als provincie gesproken om hun voorwaarden goed te verankeren in het plan:

- Het voorliggende participatieplan wordt voorgelegd ter consultatie aan de colleges van B&W en GS. Pas na deze consultatie zal Afvalzorg de participatie starten.
- Provincie en gemeente stellen voor dat de afspraken en uitkomsten, die voortvloeien uit de participatie worden vastgelegd in een convenant tussen in ieder geval de initiatiefnemer Afvalzorg, de gemeente en provincie als bevoegde gezagen en zo mogelijk nog meer participerende partijen die hierbij willen aansluiten.
- Tevens stelt de provincie als voorwaarde dat de huidige milieucontour binnen de huidige vergunning niet groter mag worden bij een nieuwe omgevingsvergunning tot uitbreiding.
- Tot slot stellen de gemeente en provincie dat parallel aan het participatietraject ook wordt gewerkt aan een structurele oplossing voor de twee agrariërs aan de Zeeasterweg.



## 8. PERSPECTIEF OPLOSSING NABIJGELEGEN BOERDERIJEN

In de directe omgeving van de locatie Zeeasterweg bevinden zich twee grote boerenbedrijven. Deze bedrijven willen zekerheid over de continuïteit van hun bedrijfsvoering. Afvalzorg is met beide bedrijven in gesprek in samenwerking en afstemming met o.a. het Rijksvastgoedbedrijf (RVB), de provincie en gemeente om tot een oplossing te komen, dat perspectief biedt aan beide bedrijven.

## 9. PLANNING EN PROCEDURES

Na het participatietraject en het indienen van de NRD en MER zal Afvalzorg de aanvraag voor de vergunning tot uitbreiding indienen. De vergunningverlening, inclusief onderzoek, wordt in maart 2026 verwacht. Daarna start de uitbreiding. Deze verloopt gefaseerd, zodat volgestorte compartimenten zo snel als technisch mogelijk geschikt kunnen worden gemaakt voor herinrichting. De participatie vindt plaats van september 2023 tot maart 2024. Na ronde 1 is iedereen op de hoogte van algemene informatie en de data waarop de omgevingstafels plaatsvinden. Op deze manier kunnen de reacties, zorgen en vragen worden meegenomen in de feitelijke gespreksrondes in het najaar. Na ronde 4 worden de afspraken, mede op basis van de informatie- en meedenkrondes, vastgelegd. Pas daarna wordt gestart met het doorlopen van de verschillende onderzoeken en procedures in het kader van de omgevingsvergunningaanvraag.

Voor de aanvraag van de Omgevingsvergunning is de provincie Flevoland het bevoegd gezag. De provincie heeft de uitvoering en besluitvorming aan de Omgevingsdienst Flevoland, Gooi- en Vechtstreek gemandateerd. Om de uitbreiding van de stortplaats mogelijk te maken moet ook het bestemmingsplan worden gewijzigd. Dit kan op twee manieren:

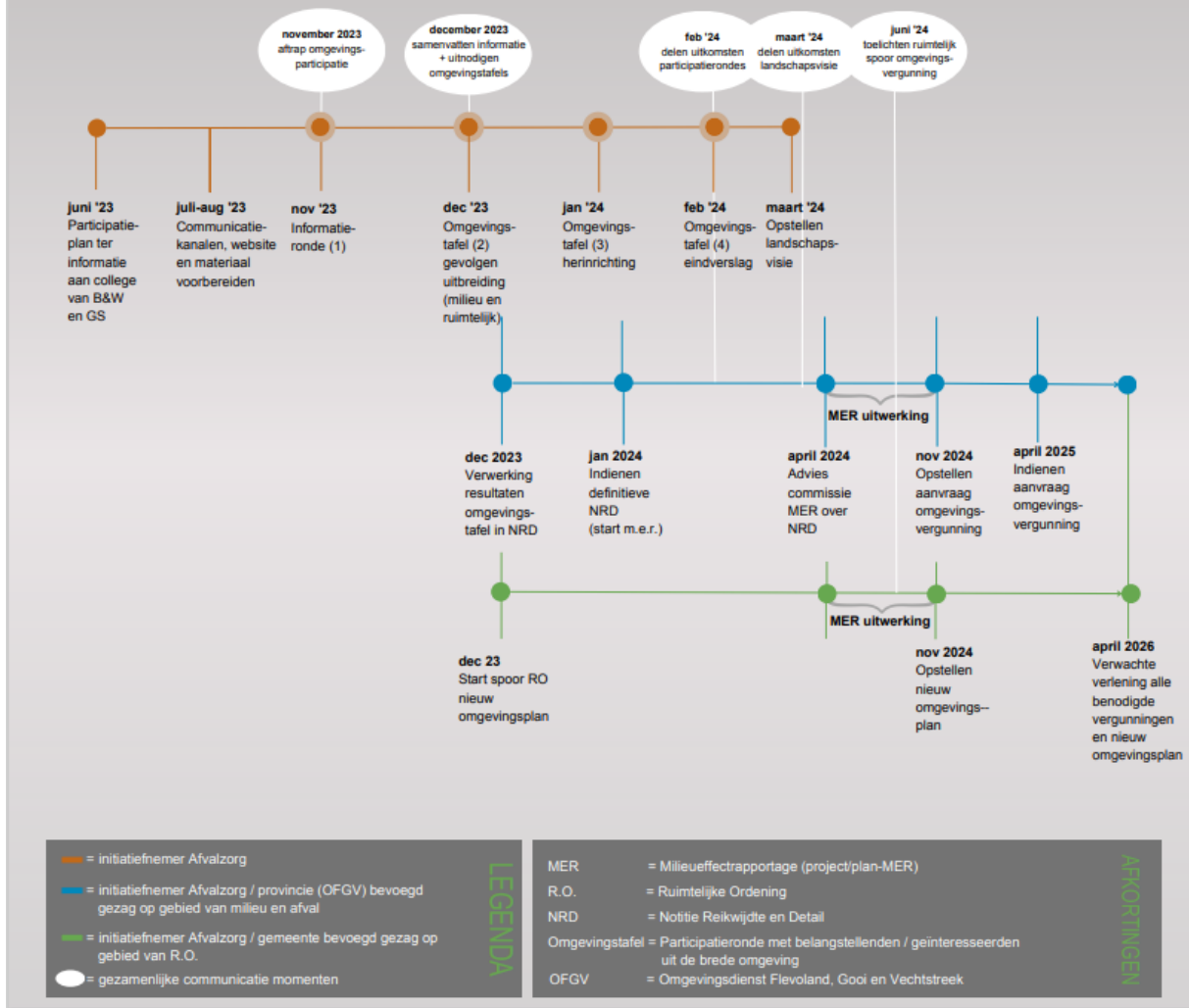
- Via een aanvraag omgevingsvergunning om te mogen afwijken van het bestemmingsplan. GS zijn bevoegd gezag en vragen dan een verklaring van geen bedenkingen (vvgb) aan de gemeenteraad;
- Via een nieuw te maken bestemmingsplan voor de stortlocatie. De gemeenteraad is dan het bevoegd gezag.

Deze procedures, via welke overheden deze lopen en bijbehorende inspraak/bezwaarmomenten worden door Afvalzorg pro-actief toegelicht gedurende het totale participatietraject.

De benodigde doorlooptijd, inclusief het opstellen en uitvoeren van onderzoeken, MER en rapportages, behandeltime en mogelijkheid tot inspraak en bezwaar bedraagt 2 tot 2,5 jaar. Voordat de omgevingsvergunning op basis van het MER wordt ingediend, zal Afvalzorg als initiatiefnemer de uitkomsten van het MER en de omgevingsvergunningaanvraag met de participanten delen.



## PLANNING OMGEVINGSPARTICIPATIE ZEEASTERWEG



### 10. Organisatie en samenwerking

De organisatie en uitvoering van dit participatieplan ligt in handen van Afvalzorg, ondersteund door extern bureau Inbo/Transformcity. Als initiatiefnemer neemt Afvalzorg het voortouw om in nauw overleg met de provincie en gemeente de omgevingsparticipatie op te starten. De voorbereiding, de diverse stappen in het participatieproces en de uitkomsten hiervan stemmen we af met de gemeente en provincie. Op het vlak van de omgevingsvergunning (milieu en afval/provincie) en het bestemmings-/omgevingsplan (RO/gemeente) faciliteren de provincie en gemeente dit proces. De provincie heeft de vergunningverlening gemandateerd aan de omgevingsdienst OFGV. Deze zal de vergunningaanvraag toetsen aan wettelijke richtlijnen en voorschriften. Vervolgens is het slotwoord voor de gemeenteraad om wel/niet het bestemmings-/omgevingsplan vast te stellen op basis van de inhoud en de verwerkte uitkomsten van de participatierondes. Met de komst van de omgevingswet kan zowel de initiatiefnemer als het bevoegd gezag (gemeente) het omgevingsplan (laten) opstellen op basis van de uitkomsten van de omgevingsparticipatie. Dit bepalen we te zijner tijd in samenspraak.





## BIJLAGE 1

### Eerste aanzet voor Vraag & Antwoord

(wordt doorlopend aangevuld, mede naar aanleiding van omgevingsparticipatie)

## OVER AFVALZORG

### *Wie is Afvalzorg?*

Afvalzorg draagt zorg voor opslag en recycling van diverse afvalstromen en het uiteindelijk storten van reststromen die niet anders verwerkt kunnen worden. Hiervoor heeft Afvalzorg zeven operationele locaties in Nederland. Op twee van deze locaties (Wieringermeer/Middenmeer en Zeeasterweg/Lelystad) wordt afval permanent gestort. De voormalige stortlocatie Nauerna is per 1 april 2022 definitief volgestort. Afvalzorg vervult haar activiteiten op een duurzame manier, is een schakel in de circulaire economie en investeert in haar nalatenschap met mooie en veilige landschappen die deels ook een recreatieve of functie hebben. Ook probeert Afvalzorg haar locaties in te zetten voor duurzame energie projecten, die zorgvuldig ingepast worden in het landschap. Afvalzorg is hoog gespecialiseerd, ontwikkelt en deelt kennis, gaat samenwerking aan en hecht veel waarde aan een transparante communicatie. Aandeelhouders van Afvalzorg zijn Provincie Noord-Holland (90%) provincie Flevoland (10%)

### *Geschiedenis Zeeasterweg*

De Rijksdienst voor de IJsselmeerpolders (verder: RIJP) heeft, in het kader van de drooglegging van de polder, de locatie aan de Zeeasterweg aangewezen en is gestart met de aanleg van de stortheuvels. Eind jaren '90 heeft Afvalzorg de locatie overgenomen van de RIJP en is toen gestart met het ontgraven, compartimenteren en in fases aanbrengen van een onderafdichting. De oude stortheuvels zijn gefaseerd gesaneerd en vervolgens heropend. Zeeasterweg meet 63 hectare. Naast het storten van afval wordt er op de locatie afval tijdelijk opgeslagen en gerecycled. De locatie heeft een eigen waterzuiveringslocatie voor het afvalwater. Er zijn twee huurders op het terrein; Orgaworld (compostering) en HVC (afvalbrenghstation).

## ACTIVITEITEN ZEEASTERWEG

### *Wat is stortafval?*

Stortafval bestaat voor een deel uit zogenaamde historische stromen. Dit zijn stoffen of materialen die we in het verleden veel hebben gebruikt, maar waarvan we nu weten dat ze schadelijk zijn. Sommige hiervan kunnen niet op een andere (verbranden of recyclen) manier worden verwerkt en moeten dus permanent veilig worden opgeborgen. Een voorbeeld hiervan is asbest. Daarnaast zijn er zogenaamde procesresiduen. Dit zijn nieuwe stromen uit specifieke (industriële) processen of residuen uit recycling processen waarvoor storten de enige optie is. Uit onderzoek van het Ministerie blijkt dat ook in de toekomst (in een circulaire economie) stortstromen aanwezig blijven. Daarom is het belangrijk dat Nederland een netwerk met voldoende capaciteit heeft.

### *Blijft er te storten afval?*

In de afgelopen decennia is de hoeveelheid stortafval sterk gedaald. Dit heeft voornamelijk te maken met de opkomst van afvalverbranding en recycling. Er werd gedacht dat de hoeveelheid stortafval uiteindelijk naar nul zou gaan, maar dit blijkt niet zo te zijn. Ook in de toekomst zullen er juist binnen een circulaire economie reststromen van afvalstoffen (residuen) blijven die om wat voor reden dan ook niet op een hoogwaardiger wijze kunnen worden verwerkt (hergebruikt, gerecycled of verbrand) en dus binnen Nederland permanent en veilig gestort moeten worden.



## UITBREIDING ZEEASTERWEG

### *Wat is het moratorium?*

Er geldt nu een moratorium op stortcapaciteit. Dat betekent dat er in Nederland geen nieuwe stortplaatsen geopend mogen worden en dat uitbreiding op een stortlocatie alleen mogelijk is op bestaande stortplaatsen. Het ministerie I&W is gestart met onderzoek naar welke bestaande locaties (technisch) kunnen en willen uitbreiden.

### *Waarom uitbreiden?*

Storten is een maatschappelijke functie en een fundamentele en onmisbare voorziening om reststromen veilig te kunnen verwerken. De overheid moet beschikbaarheid, continuïteit en kwaliteit van deze voorziening garanderen. Ook in de toekomst zal storten nodig zijn en moet er voldoende capaciteit beschikbaar zijn binnen Nederland. Afvalzorg heeft met haar stortplaatsen de maatschappelijke verantwoordelijkheid om een vangnet te bieden voor dit afval waar geen betere (hergebruik, recyclen of verbranden) verwerkingsmogelijkheid voor is. Volgens het Nederlandse beleid mogen geen nieuwe stortlocaties geopend worden. Stortaanbod moet worden opgevangen op de 18 in Nederland verspreide operationele locaties die voldoen aan het stortbesluit. Na sluiting van Nauerna (Zaanstad) in april 2022, is Zeeasterweg de belangrijkste stortlocatie in de randstad. Met de uitbreiding van Zeeasterweg van 15 naar op sommige plekken circa 35 meter, ontstaat een extra stortcapaciteit van circa 5 mln m<sup>3</sup>, voldoende om de komende 15 tot 20 jaar het restafval uit de Randstad te verwerken.

### *Hoe groot is de uitbreiding?*

Afvalzorg heeft voor de locatie Zeeasterweg een vergunning voor 4,3 miljoen m<sup>3</sup> stortafval tot 15 meter hoogte. Ruim de helft van deze vergunde capaciteit is inmiddels gestort. Dat betekent dat de locatie op dit moment nog een restcapaciteit heeft van zo'n 2 miljoen m<sup>3</sup>. Dit is voldoende voor de komende drie tot vier jaar. Afvalzorg wil de locatie eenmalig uitbreiden van de nu vergunde 15 meter naar op sommige heuvels circa 35 meter. Dit betekent dat er een extra stortcapaciteit gerealiseerd wordt van zo'n 5 miljoen m<sup>3</sup>. Deze uitbreiding gaat de hoogte in. De oppervlakte van de locatie, zo'n 63 hectare, blijft bij de uitbreiding gelijk.

Het voordeel van het uitbreiden van een bestaande stortplaats is dat de milieubescherpende voorzieningen zoals de onderafdichting en de waterzuivering, reeds aanwezig zijn. De uitbreiding is milieutechnisch veilig. Bij het ontwerp en aanleg van de onderafdichting van de Zeeasterweg, is reeds rekening gehouden met een storthoogte van 35 meter.

### *Waarom uitbreiding van locatie Zeeasterweg?*

Afvalzorg heeft twee stortlocaties in beheer. De derde locatie Nauerna (Assendelft), is in april 2022 gesloten voor het storten van afval. De locatie Wieringermeer heeft nog beperkte capaciteit voor de toekomst. Zeeasterweg, is met de huidige capaciteit binnen vier tot vijf jaar vol, maar heeft nog uitbreidingsmogelijkheden. Zeeasterweg is een van de laatste beschikbare stortlocaties in de Randstad (waar het meeste afval geproduceerd wordt) die uitgebreid kan worden. Het is wenselijk om afval regionaal te verwerken, zodat er geen onnodige transportbewegingen nodig zijn. Daarom wil Afvalzorg de stortcapaciteit van locatie Zeeasterweg eenmalig uitbreiden. Met deze uitbreiding, inclusief de huidige capaciteit, kan (afhankelijk van het afvalaanbod) nog zo'n 10 tot 15 jaar restafval gestort worden op Zeeasterweg.

### *Is dit zeker de laatste uitbreiding?*

Ja, de uitbreiding van Zeeasterweg van 15 naar circa 35 meter is de finale uitbreiding. Daarna wordt de locatie opnieuw ingericht tot een openbaar terrein voor recreatie, natuur en/of duurzame energie.

## HERINRICHTING ZEEASTERWEG

### *Wat gebeurt er na het volstorten?*

De uitbreiding van de Zeeasterweg tot circa 35 meter hoogte is eenmalig en finaal. Daarna is - noch in de hoogte, noch qua oppervlak - geen uitbreiding meer mogelijk. Wettelijk is vastgelegd dat de oppervlakte van de stortlocaties in Nederland ongewijzigd blijft; een nieuwe locatie kan evenmin.

Na het volstorten van de locatie, wordt de Zeeasterweg heringericht tot een mooi en veilig landschap met onder meer recreatieve functies en mogelijk ook een zonnepark. Afvalzorg wil hier niet mee



wachten totdat de gehele locatie is volgestort, maar ziet mogelijkheden om - wanneer de eerste stortheuvels hun maximale hoogte hebben - hier al tijdens exploitatie mee te beginnen. Voor de gefaseerde herinrichting stelt Afvalzorg een landschapsplan op. Dit maakt onderdeel uit van het participatieproces.

## INFORMEREN EN PARTICIPEREN

### *Met wie spreekt Afvalzorg?*

Afvalzorg gaat graag in gesprek met alle partijen die betrokken zijn bij de vergunningsaanvraag en -verlening, die impact (kunnen) ervaren van de uitbreiding of die mee willen denken over de toekomstige bestemming van Zeeasterweg na sluiting. Participanten in de breedste zin van het woord. Van Omgevingsdienst Flevoland Gooi- en Vechtstreek, gemeente Lelystad en provincie Flevoland tot bewoners van Landerijen, Flevo-landschap, huurders op de locatie Zeeasterweg, de agrarische bedrijven tegenover de locatie, natuur- en milieuorganisaties, scholen, tot de klanten van Afvalzorg. Zie ook het stakeholderoverzicht in dit plan.

### *Waarom gaat Afvalzorg in gesprek?*

Voor de uitbreiding moeten planologische procedures doorlopen worden, waaronder het aanvragen van een omgevingsvergunning. Onderdeel hiervan is participatie en communicatie met de omgeving. Naast deze formele verplichting, hecht Afvalzorg veel waarde aan een transparant gesprek. Afvalzorg wil de contacten niet alleen tijdens de procedures aanhalen, maar ook bestendigen. Op deze manier kunnen we onze bedrijfsvoering en de overwegingen voor uitbreiding toelichten. Ook kunnen we zo inventariseren welke vragen, zorgen en overlast er zijn en hoe hier zo goed mogelijk op in gegaan kan worden. Daarnaast horen we graag de ideeën en wensen van de omgeving voor de toekomstige bestemming na sluiting van de locatie.

### *Waarover kunnen betrokkenen meedenken?*

Naast dat Afvalzorg tijdens omgevingsparticipatie transparant wil zijn over het proces en de te nemen stappen, wil we graag met betrokkenen in gesprek over een mooie, duurzame, maatschappelijke bestemming voor Zeeasterweg na sluiting. De sluiting vindt plaats in fases. Daarom zal het ook op kortere termijn al mogelijk zijn om mee te denken over de invulling van delen van de locatie. De uitbreiding van 5 mln m<sup>3</sup> is het uitgangspunt vanwege de benodigde stortcapaciteit. Er kunnen geen afspraken gemaakt worden over een sluitingsdatum omdat dit afhangt van de markt en het afvalaanbod.

### *Hoe gaat Afvalzorg in gesprek?*

Afvalzorg organiseert tussen september 2023 en februari 2024 vier rondes, waarin algemene informatie wordt gegeven, de uitbreiding wordt toegelicht en de zorgen en ideeën worden geïnventariseerd. Parallel gaan we in gesprek over de herinrichting van de heuvels tot mooie landschappen nadat ze (in fases) volgestort zijn. Vooraf, tijdens en achteraf wordt verslag gedaan van deze gesprekken en algemene informatie gegeven over wat er op de locatie gebeurt, hoe veiligheid gewaarborgd is en wat de status is van de diverse procedures.

### *Hoe kan ik het participatieproces volgen?*

Via een website ([www.zeeasterweg.nl](http://www.zeeasterweg.nl)) is het participatieproces te volgen. Waarover wordt gesproken, wanneer, met wie en wat zijn de uitkomsten? Aan het eind van deze gespreksrondes, in het voorjaar van 2024, vindt een presentatie van het eindrapport plaats. Hierop kunt u reageren. Tevens zullen via andere communicatiekanalen (sociale media, nieuwsbrief, flyer, lokale kranten) informatie gegeven worden over de gespreksrondes.

### *Kan ik tegen uitbreiding zijn?*

Voor het aanvragen en verlenen van een omgevingsvergunning voor uitbreiding van de locatie Zeeasterweg bestaan formele procedures. Onderdeel van deze procedures is de mogelijkheid om als individu of als partij kenbaar te maken tegen uitbreiding te zijn. Afvalzorg zal in de gesprekken iedereen vooraf en proactief informeren over deze mogelijkheden.



## OVERLAST EN ZORGEN

### *Overlast*

Afvalzorg zet zich maximaal in om overlast te voorkomen of te beperken. Maar soms ervaren omwonenden toch overlast: bijvoorbeeld geur, geluid, verkeersbewegingen, luchtkwaliteit en afvalwater. Wanneer dit het geval is gaat Afvalzorg, samen met omwonenden, in gesprek en op zoek naar oplossingen voor zorgen en eventuele overlast. Preventief probeert Afvalzorg overlast zo veel mogelijk te voorkomen. Door bijvoorbeeld in gesprek te gaan met onze transporteurs en klanten over de gewenste aanrijroute. En onze emissies zoals geur en stof nauwkeurig te meten en monitoren.

Ervaart u desondanks toch overlast?

Stuur dan een mail naar [info@afvalzorg.nl](mailto:info@afvalzorg.nl) of bel het hoofdkantoor met 088- 801 08 01.

